

(주)시대교육 육사·해사·공사·국군간호사관

# 사관학교

최종점검 모의고사

## 최종점검 모의고사

- 국어영역
- 영어영역
- 수학영역(가형)

(주)시대교육 **사관학교**

최종점검 모의고사

I wish you the best of luck!

교 시	문항 수	영 역	수험번호	성 명
제1교시 - 국어	45문제	국어 B형		

- 먼저 문제지에 성명과 수험번호를 기입하십시오.
  - 문항에 따라 배점은 2점 또는 3점이며, 배점이 표시되지 않은 문항은 2점입니다.
- ※ 이 자료는 저작권법에 의해 보호를 받는 저작물이므로 동영상 제작 및 무단전재와 복제를 금합니다.

※ 다음 강의문을 보고, 물음에 답하십시오[1~2].

자, 이번 시간에는 여러분에게 재미있는 이야기를 들려드릴게요.

‘사막을 여행하다 물이 떨어져서 급박한 상황에 처하면 낙타 혹에 가득 차 있는 물을 꺼내 마신다.’는 이야기가 있지요. 우리가 어린 시절부터 믿어왔던 이 말은 사실일까요? 일반적으로 알려진 것처럼 낙타의 혹에는 물이 정말 가득 차 있을까요? 정답은 ‘아니다’입니다. 낙타의 혹은 지방으로 가득 찬 에너지 창고라고 합니다. 낙타에게는 매우 중요하지만 인간에게는 별 쓸모가 없지요. 이처럼 간혹 사람의 엉뚱한 상상력이 동식물 세계에 대한 오해와 편견을 낳습니다.

또, 제비집을 먹는 사람들이 있다는 말을 들으면, 우리는 ‘제비집을 깨물면 입안이 온통 흙으로 가득 찰 텐데 어떻게 먹는다는 거지?’ 하고 의문을 품게 되겠지요. 당연한 말이지만 중국 요리에 나오는 제비집은 우리가 알고 있는 제비집이 아닙니다. 그것은 동남아시아에 서식하는 몇몇 흰집칼새의 둥지입니다. 흰집칼새는 종종 생김새가 제비와 비슷하다는 이유로 제비처럼 인식되곤 하지요. 흰집칼새는 공기에 노출되면 금방 굳어버리는 끈적끈적한 점액을 가지고 있습니다. 그런데 흰집칼새가 번식기에 침샘이 팽창하면, 이 점액으로 작고 납작한 대접 같은 둥지를 만들게 되지요. 사람들은 이것을 먹는 것이지요.

한편, 사람들은 쥐며느리가 곤충이라고 생각합니다. 그런데, 곤충은 다리가 여섯 쌍이지만 쥐며느리의 다리는 일곱 쌍입니다. 게다가 이 녀석들은 물속에 사는 것도 아니면서 아가미를 가지고 있어요. 그렇다면 쥐며느리는 뭘까요? 쥐며느리는 갑각류인 것입니다. 먹음직스럽게 생기지는 않았지만 쥐며느리는 게나 새우와 같은 갑각류인 것이지요.

어떠세요? 이처럼 우리가 알고 있는 동물에 대한 상식이 사실은 인간 중심의 편견과 착각에서 비롯된 것일 수 있다는 것입니다.

## 01 위 강의에 대한 설명으로 적절하지 않은 것은?

- ① 청자의 공감을 이끌어 내기 위해서 자문자답 형식으로 관심을 끌고 있다.
- ② 우리가 잘못 알고 있던 과학적 상식으로 이야기를 전개해서 흥미를 유발한다.
- ③ 비격식체의 두루높임을 사용하여 청자들에게 친근하게 다가서고 있다.



- ④ 자연계에 존재하는 사례를 통해, 인간의 삶과 연관된 교훈을 유추하고 있다.
- ⑤ 흥미로운 예들과 그 예들의 공통점을 통해 우리가 알던 편견과 착각을 깨닫게 한다.

## 02 위 강연을 들으며, <보기>의 듣기 전략 중 필요한 것으로 적절하지 못한 것은?

**보기**

듣기 전략

- 공감적 듣기 : 상대의 생각과 감정을 깊이 이해하며 듣는가? ..... ㉠
- 추론적 듣기 : 상대의 의도와 상황을 추리하며 듣는가? ..... ㉡
- 평가적 듣기
  - 신뢰성 : 정보나 자료의 출처가 믿을 만한가? ..... ㉢
  - 타당성 : 말의 내용이 이치에 맞는가? ..... ㉣
  - 공정성 : 주장이 공평하고 정의로운가? ..... ㉤

- ① ㉠
- ③ ㉢
- ⑤ ㉤

- ② ㉡
- ④ ㉣

## 03 <보기>의 초고를 고쳐 쓰기 위해 토의한 내용으로 적절한 것은?

**보기**

요즘 고등학생들은 사회봉사 활동을 강제로 ㉠ 해야 한다. ㉡ 그러므로 솔직히 말하여 시간 때우기로 전락하는 경우가 대부분이다. 좀 더 의미 있는 봉사 활동을 원하는 친구들에게 저소득층 어린이들을 대상으로 하는 ㉢ 컴퓨터 교육을 해보라고 권하고 싶다. 자신이 잘할 수 있고 의욕도 살릴 수 있는 봉사 활동을 통해 사회에 도움을 ㉣ 줄 수 있다는 점이다. ㉤ 나도 앞으로는 의미 있는 봉사 활동을 하도록 노력해야겠다.

- ① ㉠ - 당위성을 가진 표현이 아니므로, '해야 하기도 한다'로 고친다.
- ② ㉡ - 앞뒤 문맥을 고려했을 때, '하지만'으로 고쳐야 한다.
- ③ ㉢ - 문장의 주어를 고려하여, '컴퓨터 교육을 해보라는 것이다'로 고친다.
- ④ ㉣ - 문장의 흐름으로 보아 '줄 수 있다는 것이다'로 고쳐야 문맥이 자연스럽다.
- ⑤ ㉤ - 문맥상, '나도'를 '나만은'으로 고쳐서 의미를 한정시키는 것이 더욱 바람직하다.



#### 04 다음 문장을 고쳐 쓴 것으로 적절하지 않은 것은?

- ① 종이비행기가 잘 날라갑니다.  
→ 종이비행기가 잘 날아갑니다.
- ② 어제 본 영화는 매우 재미있는 것 같습니다.  
→ 어제 본 영화는 매우 재미있었던 것 같습니다.
- ③ 내가 친구 한 명 소개시켜 줄게.  
→ 내가 친구 한 명 소개해 줄게.
- ④ 교장 선생님의 말씀이 계시겠습니다.  
→ 교장 선생님의 말씀이 있으시겠습니다.
- ⑤ 어머님, 항상 건강하세요.  
→ 어머님, 항상 건강하시기를 바랍니다.

#### 05 <보기>를 참고하여 ㉠ ~ ㉥의 예로 적절하지 않은 것은?

**보-기**

안은 문장

문장의 확장으로, ‘주어 + 서술어’ 관계가 두 번 이상 뗫어져 있는 문장을 겹문장이라고 하며, 이 중 ‘안은 문장’은 문장의 성분으로 쓰이는 홑문장인 ‘안긴 문장’을 포함하는 문장을 말한다.

- 명사절을 안은 문장 - 문장에서 명사와 같이 주어, 보어, 목적어 역할을 하는 절이 들어 있는 문장 ..... ㉠  
예 나는 그가 성공하기를 바랐다.
- 관형절을 안은 문장 - 문장에서 관형어 역할을 하는 절이 들어 있는 문장 ..... ㉡  
예 이것은 내가 만든 작품이다.
- 부사절을 안은 문장 - 문장에서 부사어 역할을 하는 절이 들어 있는 문장 ..... ㉢  
예 그녀는 말도 없이 떠나버렸다.
- 서술절을 안은 문장 - 문장에서 서술어 역할을 하는 절이 들어 있는 문장 ..... ㉣  
예 코끼리는 코가 길다.
- 인용절을 안은 문장 - 다른 사람의 말을 인용한 절이 들어 있는 문장 ..... ㉤  
예 그들은 우리가 옳지 않다고 주장했다.

- ① ㉠ - 지구가 둥글다는 것은 오래전에 증명되었다.
- ② ㉡ - 사랑하는 가족을 가진 사람은 행복하다.
- ③ ㉢ - 바람이 불고 꽃이 소리도 없이 떨어진다.
- ④ ㉣ - 그 학생은 훌륭한 사람이 될 것이다.
- ⑤ ㉤ - 그녀는 항상 나를 사랑한다고 말했다.



※ 다음 글을 읽고 물음에 답하시오[6~9].

**가** 나는 이제 너에게도 슬픔을 주겠다  
 사랑보다 소중한 슬픔을 주겠다  
 겨울밤 거리에서 굴 몇 개 놓고  
 살아온 추위와 떨고 있는 할머니에게  
 굴값을 깎으면서 기뻐하던 너를 위하여  
 나는 슬픔의 평등한 얼굴을 보여주겠다  
 내가 어둠 속에서 너를 부를 때  
 단 한 번도 평등하게 웃어주질 않은  
 가마니에 덮힌 동사자가 다시 얼어죽을 때  
 가마니 한 장조차 덮어주지 않은  
 무관심한 너의 사랑을 위해  
 흘릴 줄 모르는 너의 눈물을 위해  
 나는 이제 너에게도 기다림을 주겠다  
 이 세상에 내리던 함박눈을 멈추겠다  
 보리밭에 내리던 봄눈들을 데리고  
 추위 떠는 사람들의 슬픔에게 다녀와서  
 눈 그친 눈길을 너와 함께 걷겠다  
 ㉠ 슬픔의 힘에 대한 이야기를 하며  
 기다림의 슬픔까지 걸어가겠다

- 정호승, 「슬픔이 기쁨에게」

**나** ㉡ 가문 어느 집에선들 좋아하지 않으랴.  
 우리가 키 큰 나무와 함께 서서  
 우르르 우르르 비 오는 소리로 흐른다면.

흐르고 흘러서 저물녘엔  
 저 혼자 깊어지는 강물에 누워  
 죽은 나무뿌리를 적시기도 한다면.  
 아아, 아직 처녀(處女)인  
 ㉢ 부끄러운 바다에 닿는다면.

그러나 지금 우리는  
 불로 만나려 한다.  
 ㉣ 벌써 솟아 된 뼈 하나가  
 ㉤ 세상에 불타는 것들을 쓰다듬고 있나니



만 리(萬里) 밖에서 기다리는 ㉠ 그대여  
저 불 지난 뒤에  
흐르는 물로 만나자.  
푸시시 푸시시 불 꺼지는 소리로 말하면서  
올 때는 인적(人跡) 그친  
넓고 깨끗한 하늘로 오라.

- 강은교, 「우리가 물이 되어 만난다면」

**다** 모닥불은 피어오른다  
어두운 청과시장 귀퉁이에서  
지하도 공사장 입구에서  
잡것들이 몸 폰 세상 쓰레기장에서  
철야농성한 여공들 가슴 속에서  
첫차를 기다리는 면사무소 앞에서  
가난한 양말에 구멍난 아이 앞에서  
비탈진 역사의 텃밭 가에서  
사람들이 착하게 살아 있는 곳에서  
모여 있는 곳에서  
모닥불은 피어오른다  
얼음장이 강물 위에 눕는 설달에  
낮도 밤도 아닌 푸른 새벽에  
동트기 십분 전에  
쌀밥에 더운 국 말아 먹기 전에  
무장 독립군들 출정가 부르기 전에  
압록강 건너기 전에  
배 부른 그들 잠들어 있는 시간에  
쓸데없는 책들이 다 쌓인 다음에  
모닥불은 피어오른다  
언 땅바닥에 신선한 충격을 주는  
흑흑 입김을 하늘에 불어넣는  
죽음도 그리하여 삶으로 돌이키는  
삶을 희망으로 전진시키는  
그날까지 끝까지 울음을 참아내는  
모닥불은 피어오른다  
한 그루 향나무 같다

- 안도현, 「모닥불」



## 06 (가) ~ (다)에 대한 작품의 공통점으로 적절한 것은?

- ① 부정적인 시대 현실에 대한 절망과 좌절감을 표현하고 있다.
- ② 시적 화자의 정서가 공간의 이동에 따라 변화하고 있다.
- ③ 동일한 시구의 반복을 통해 주제 의식을 강조하고 있다.
- ④ 화자의 공동체 의식에 대한 바람이 시적으로 형상화되고 있다.
- ⑤ 상징적인 표현으로 시적 대상에 대한 애상감을 표현하고 있다.

## 07 (나)의 ㉠ ~ ㉥ 중 (가)의 ㉠과 가장 유사한 의미를 가진 것은?

- ① ㉠
- ② ㉡
- ③ ㉢
- ④ ㉣
- ⑤ ㉤

## 08 <보기>는 (가) 작품을 비평한 글의 중요 키워드를 정리한 것이다. 이를 통해 (가) 작품을 설명할 때 적절하지 못한 것은? [3점]

- 보-기**
- ㉠ 일반적 통념을 뒤집는 역설적인 구조
  - ㉡ 이기적인 삶의 자세를 반성하는 태도
  - ㉢ 사회적 약자에 대한 평등한 시선
  - ㉣ 사랑이 절실한 존재들에 대한 관심
  - ㉤ 대결의 구도가 아닌 화합과 조화의 삶 지향

- ① ㉠ - 일반적으로 부정적인 슬픔이 사랑보다 소중하다는 표현을 통해 확인할 수 있다.
- ② ㉡ - ‘굴값을 깎으면서 기뻐하는 너의 모습’과 ‘동사자에게 가마니 한 장조차 덮어주지 않은 무관심한 너의 사랑’ 등의 표현을 통해 확인할 수 있다.
- ③ ㉢ - ‘할머니에게 굴값을 깎으며 기뻐하던 너를 위하여 슬픔의 평등한 얼굴을 보여주겠다’는 표현에서 확인할 수 있다.
- ④ ㉣ - ‘보리밭에 내리던 봄눈들을 데리고 추워 떠는 사람들의 슬픔에게 다녀온다’는 표현을 통해 확인할 수 있다.
- ⑤ ㉤ - ‘눈 그친 눈길을 너와 함께, 슬픔의 힘에 대해 이야기하면서 기다림의 슬픔까지 걸어가겠다’는 표현을 통해 확인할 수 있다.





## 09 <보기>와 <다>를 비교하여 ‘모닥불’의 의미를 생각했을 때, 가장 적절한 것은?

**보-기**

새끼오리도 헌신작도 소똥도 \*갓신창도 \*개니빠디도 \*너울쪽도 짚검불도 가랑잎도 머리카락도 형겔도  
막대꼬치도 기왓장도 닭의 \*짚도 \*개터럭도 타는 모닥불

\*재당도 초시도 \*문장(장문) 늙은이도 더부살이 아이도 새사위도 갓사둔도 나그네도 주인도 할아버지도  
손자도 붓장사도 땀장이도 큰 개도 강아지도 모두 모닥불을 쪼인다.

모닥불은 어려서 우리 할아버지가 어미아비 없는 서러운 아이로 불쌍하니 \*몽둥발이가 된 슬픈 역사가  
있다.

- 백석, 「모닥불」

\* 갓신창 : 부서진 갓에서 나온, 말총으로 된 질긴 끈의 한 종류

\* 개니빠디 : 개의 이빨

\* 너울쪽 : 널빤지쪽

\* 짚 : 깃

\* 개터럭 : 개의 털

\* 재당 : 재종(再從), 육촌

\* 문장 : 한 문중에서 항렬과 나이가 제일 위인 사람

\* 몽둥발이 : 팔려 붙었던 것이 다 떨어지고 몸뚱이만 남은 물건

- ① <다>와 <보기>의 모닥불 모두 시대상에 대한 저항의 정신을 형상화한 것이다.
- ② <다>와 <보기>의 모닥불 모두 분열된 우리 민족에 대한 아픔이 서려 있다.
- ③ <다>와 <보기>의 모닥불 모두 공동체적 합일 사상에 바탕을 두고 형상화되었다.
- ④ <다>의 모닥불은 분노와 저항을 상징하고, <보기>의 모닥불은 통합과 합일을 지향한다.
- ⑤ <다>의 모닥불은 힘겹게 살아가는 민중들에게 희망을 주고, <보기>의 모닥불은 민중의 서러움을 해소시켜 준다.

※ 다음 글을 읽고 물음에 답하시오[10~13].

중세까지만 하더라도, ‘예술’이란 말은 기술과 학문을 포함한 넓은 의미로 사용되었다. 그런데 조형예술은 아예 여기에 끼지도 못했으며, 설사 거기에 끼었다 하더라도 기껏해야 천대받던 장인적 예술에 들어가야 했다. 하지만 르네상스에 들어오면 조형예술은 ‘자유 교양(Liberal Art)’, 말하자면 학문으로까지 승격된다. 물론 조형예술이 인문학에 끼려면 어떤 식으로든 양자가 ‘같음’이 증명되어야 했다. 이때 양자의 같음을 보장해준 게 바로 ‘원근법’이었다. 원근법은 기하학을 토대로 하고 있으므로, 원근법을 이용해 3차원의 자연을 평면에 옮겨놓는 작업은 곧 자연에 대한 과학적 관찰이라는 것이다. 이렇게 일단 인문학이 되자, 이제 조형예술은 한술 더 떠 오히려 자기가 다른 학문보다 낫다고 주장하기 시작한다. 다 빈치의 회화론은 이즈음에 나왔다.

다 빈치에게 회화와 과학 사이에 아무런 중요한 차이도 없었다. 그의 활동 자체가 그랬다. 그는 회화는 몇 점



남기지 않고 대신에 수많은 드로잉을 남겼는데, 어느 게 예술적 동기에서, 그리고 어느 게 과학적 동기에서 그린 건지 구분하기란 매우 힘들다. 우리는 예술과 과학을 전혀 다른 활동으로 생각하지만, 적어도 그에겐 하나였다. 실제로 그는 모든 자연 과학적 지식을 동원해 그림을 그렸다. 실제로 그의 그림 속엔 원근법은 물론이고 해부학, 생리학, 광학론, 색채론 등 온갖 자연과학이 다 들어 있다. 그가 보기에 회화는 심지어 과학보다도 뛰어났다. 그 이유는 과학은 사물들의 '양적' 관계만을 인식하지만, 회화는 '질적' 관계까지 인식하기 때문이다. 이어서 그는 회화를 다른 예술과 비교하였다. 조각은 아예 인문학에 끼지도 못한다고 생각했다. 그 이유는 조각은 원근법을 사용하지 않을뿐더러 육체노동에 가깝기 때문이다. 회화는 음악보다 뛰어나다. 음악은 시간 속으로 흘러가버리지만, 회화는 시간을 초월한 영원한 예술이라고 생각했기 때문이다. 또한 회화는 시보다도 뛰어나다. 세상엔 말로 표현할 수 없는 게 있지만 회화는 눈에 보이는 건 무엇이든 묘사할 수 있기 때문이었다. 묘사의 생생함으로 보아도 시는 회화를 따라갈 수가 없었으므로 다 빈치에게 회화는 예술 중의 예술이었다. 그에게 회화의 목적은 어디까지나 '가시적 세계를 인식'하는 데 있었다. 회화가 인식의 기능을 발휘하려면, 자연을 뜯어고치려 해서는 안 되며, 되도록 '현실에 충실'해야 한다. 물론 그러려면 자연과학만큼이나 엄격한 규칙에 따라야 한다. 하지만 예술엔 무엇보다도 창의력이 필요하고 다 빈치도 창의력의 필요성을 인정한다. 하지만 그에게 창의력이란 '재현의 규칙을 발견하는 능력'이었으므로 모방과 창의력은 서로 대립되지는 않았다.

## 10 윗글에 대한 설명 중 옳지 않은 것은?

- ① 중세 이전에 예술은 기술과 학문 등으로 분화되지 않았다.
- ② 조형예술은 르네상스 이후 학문으로서 대우받게 되었다.
- ③ 조형예술과 인문학의 공통점은 과학적 관찰을 근거로 하고 있다는 것이다.
- ④ 다 빈치가 가장 높은 수준의 예술로 인정한 것은 회화였으며, 회화론에서 다른 예술과 비교하였다.
- ⑤ 다 빈치는 회화가 다른 예술에 비해 창의력이 인정되어 가장 뛰어난 예술이라고 주장하였다.

## 11 윗글에서 '다 빈치'가 생각하는 예술론으로 적절하지 않은 것은?

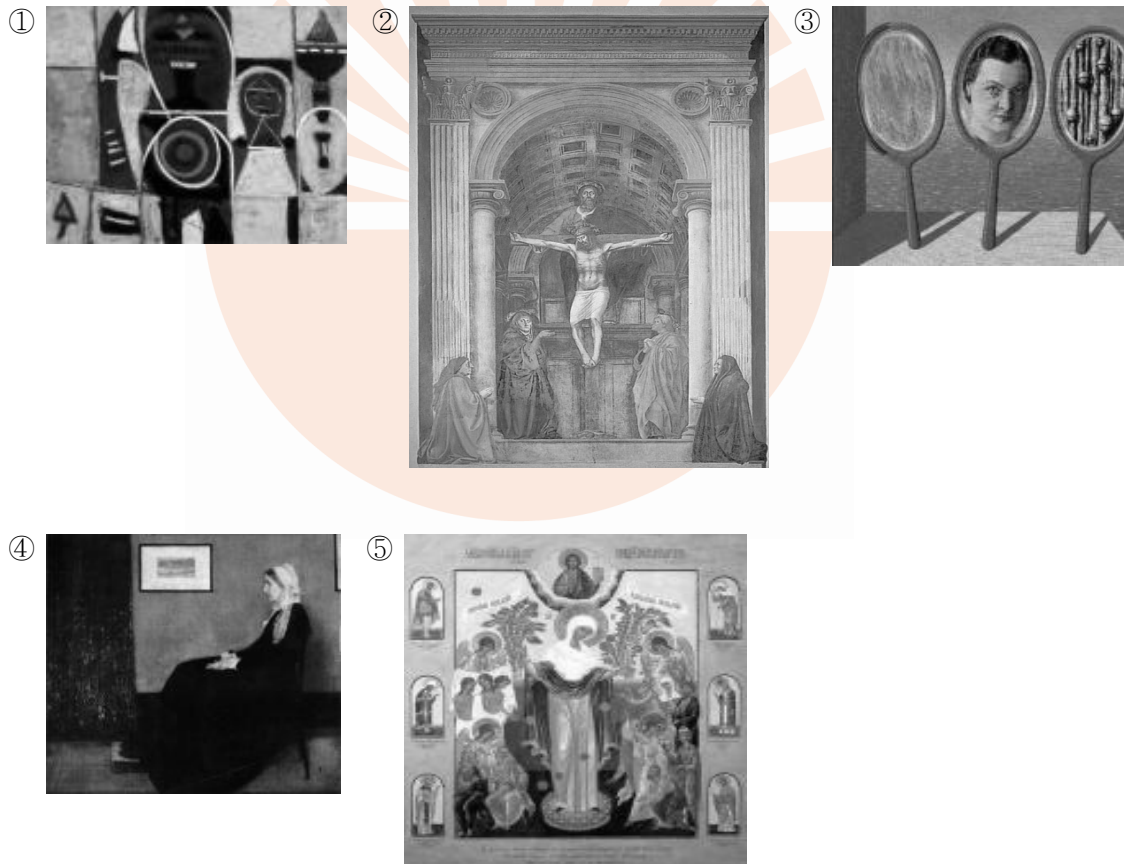
- ① 르네상스 이후, 조형예술의 위상이 높아지던 시기에 등장하였다.
- ② 조각은 원근법을 사용하지 않고, 육체노동에 가깝기 때문에 회화보다 수준이 낮다.
- ③ 음악은 일시적으로만 존재하기 때문에 회화보다 수준이 낮은 예술 장르이다.
- ④ 시는 표현의 한계와 묘사의 생생함이 회화에 뒤지기 때문에 회화보다 수준이 낮다.
- ⑤ 회화는 사물들의 질적 관계를 인식하기 때문에 가장 과학에 근접하는 수준의 예술이다.



## 12 윗글을 읽고 이어질 내용을 추리하였을 때, 적절한 것은?

- ① 다 빈치의 회화의 제작 방법
- ② 다 빈치의 회화와 다른 예술의 비교
- ③ 다 빈치의 회화와 과학의 관계
- ④ 다 빈치의 회화와 과학의 차이
- ⑤ 다 빈치의 조각에 대한 평가

## 13 윗글의 내용을 바탕으로, 다 빈치가 가장 인정했을 작품은?





※ 다음 글을 읽고 물음에 답하시오[14~17].

대규모적 자연환경의 파괴에 직면하여 우리는 어떠한 철학적 관점을 가지고 대처해야 하는가? 환경 파괴에 대한 단순한 분노는 우리에게 해결책을 제시해 주지 않는다. 어떠한 철학적 전망이 자연환경의 붕괴 위험으로부터 우리를 구출해 줄 수 있는가?

전 지구적 자연 파괴에 대항하는 철학적 입장들은 다양한데, 그중 대표적인 것이 생태주의 견해이다. 대체로 생태주의자들은 과학 기술이 선사한 경제 성장과 물질 풍요에 회의를 느끼며, 삶의 질에 더 많은 도덕적 가치를 부여한다. 그들은 자연의 활용은 어쩔 수 없는 것으로 보지만, 범죄에 가까운 자원 낭비를 공격한다. 자급자족, 소규모 생산, 자원의 효율적 재순환, 재생 이용에 의한 낭비의 단절, 생산과 소비의 축소, 유해한 생산의 폐지 또는 삭감, 제품의 내구성 증대 등이 그들의 요구이다. 그들은 현대의 대규모 집약형 기술에 대체할 수 있는 부드러운 기술, 해방적 기술, 선택적 기술, 적정 기술, 인간의 얼굴을 한 기술 등을 대안으로 내놓았다.

생태주의는 전 지구적·전 인류적 관점에 서서 ‘신의 피조물들 간의 민주화’를 부르짖는다. 그들은 인간은 자연에 있어서 필수적인 존재는 아니지만, 자연은 인간에게 필수적인 존재라는 것을 전제하면서, 인간은 다른 유형의 자연과 마찬가지로 생물학적 법칙에 순리적으로 따름으로써 자신을 일부분으로 구성하고 있는 전체 생태계와의 조화를 통한 안정에 기여해야만 한다고 주장한다. 생태주의는 일반적으로 환경 보호론자들이 목표로 삼고 있는 현상의 보호나 회복을 넘어서서, 상호 연관된 과정들인 자연의 복잡 미묘한 조직망에 대해 연구하고, 그러한 연구를 인간과 자연 및 인간들 사이의 상호 작용에 적용하는 것을 망라하고 있다. 그리고 생태주의의 교훈은 정치, 경제, 사회 구조, 교육 제도, 보건, 문화적 표현, 그리고 영성에 대한 의미들을 포함하고 있다.

이러한 생태주의는, ‘환경에 최소한의 피해가 가도록 하는 선에서 사회적 생산이 지속되도록 하자’는 환경 개량주의를 비판하면서 등장하였다. 그것은 기존의 지배적인 세계관과는 근본적으로 다른 가정들에 입각한 새로운 전망과 철학이 필요하다는 인식 아래에서 태동하였다. ㉔ 피거슨은 이러한 새 물결을 폭력이 들끓는 암흑의 ‘물고기자리 시대’에서 사랑이 충만한 해방의 ‘보병궁 시대’로 이행한다는 점성술의 예언을 빌려 ‘보병궁 시대의 음모’라고 이름 붙였다.

생태주의는 환경 문제 해결에 있어서 자연에 대한 보다 근본적이고 영적인 접근이 필요하다고 생각하며, 동양적 신비주의, 초자연주의, 영성을 주장하는 사람들로부터 도움을 받고 있다. 이들은 이른바 ㉕ ‘신과학 운동’의 흐름과 많은 점에서 공통 지반을 갖고 친화력을 갖는다. 신과학 운동을 주도하는 사람들은 대체로 물리학의 불확정성 원리와 상보성 원리, 생물학의 시스템 이론을 기초로 한 전일적·유기체적·생태적 세계관을 바탕으로 경제의 소규모화와 정치권력의 분산화를 주장한다.

## 14 윗글을 문단별로 정리했을 때, 적절하지 않은 것은?

- ① 1문단 : 환경 파괴에 대처할 철학적 관점에 대한 의문
- ② 2문단 : 생태주의자들의 견해와 주장



- ③ 3문단 : 생태주의의 관점의 전제와 영향
- ④ 4문단 : 생태주의의 등장과 철학적 배경
- ⑤ 5문단 : 생태주의와 신과학 운동의 유사점

## 15 윗글에 대한 내용 중 적절하지 않은 것은?

- ① 생태주의는 삶의 질을 중요시 여기기 때문에 극심한 자원 낭비를 비판한다.
- ② 생태주의는 자급자족의 소규모 생산과 자원의 효율적인 재순환, 생산과 소비의 축소 등을 주장한다.
- ③ 생태주의는 인간과 다른 생물들 모두 생물학적 법칙에 순리적으로 따라야만 조화롭고 안정적인 삶을 살 수 있다고 주장한다.
- ④ 생태주의자들은 환경 보호론자들과 자연의 보호와 회복, 생명체 간의 복잡한 조직망에 대한 연구라는 공통된 목표를 가지고 있다.
- ⑤ 기존의 지배적인 세계관인 환경 개량주의에 대한 비판으로 생태주의가 등장한 배경에는 기존의 체계와는 근본적으로 다른 가정들에 입각한 철학이 필요하다는 생태주의자들의 생각이 있었다.

## 16 윗글을 읽고 ⑥를 확인하려고 할 때, <보기>에서 알 수 없는 것은?

[3점]

**보기** ‘신과학’이라는 용어는 1970년대 중반부터 미국에서 일기 시작한 ‘새 시대 과학(New Age Science)’에서 따온 것이다. 기계론적 세계관에서 출발한 과학 문명의 ㉠ 물질주의적 사고방식이 무분별한 자연의 이용과 개발을 재촉하여 오늘날 인류는 그 어느 때보다 풍요로운 물질적 부를 향유하면서도 한편으로는 환경오염과 생태계 파괴, 자원의 고갈과 같은 전 지구적인 문제에 직면하게 되었다. 이러한 현대 문명의 위기를 극복하기 위해서 ㉡ 사고방식을 과감히 전환할 필요성을 인식하면서 신과학 운동이 시작되었다. 또한 ㉢ 종교(영성)와 과학의 조화·융합, 더 나아가서 통합과 일치를 궁극적인 목표로 내세우며 일부 과학자들에 의해 전개되고 있다. 신과학 운동에서는 전체가 단순한 부분의 합계 이상이라고 믿고 부분과 전체 사이의 관계와 상호 작용을 중요시한다. 그리고 분석이나 환원적 접근법 대신에 전체를 파악하는 ㉣ 전일적(全一的)이고 종합적인 접근법을 사용하는 유기체적 세계관을 지향한다. 또한 ㉤ 고전 과학을 비판하면서 동양 사상을 문명의 전환점으로 여기며, 이러한 동양 사상을 서구 문명과 결부시키려는 시도를 지속적으로 하고 있다.

- ① ㉠
- ② ㉡
- ③ ㉢
- ④ ㉣
- ⑤ ㉤



## 17 <보기>를 통해 윗글을 이해할 때, ㉔의 기능으로 가장 적절한 것은?

[3점]

**보-기**

‘물병자리의 음모’라는 책에서 퍼거슨은 신비주의와 고대의 밀교적인 전통을 강조하는 뉴에이지 사상을 이야기하는데, 점성술적으로 기독교 시대를 상징하는 물고기자리가 끝나고 새로운 시대가 오고 있다는 것으로 이 새로운 시대가 오면 지구의 위기는 사라지고, 인류는 밝은 미래를 맞이할 것이라고 전달하고 있다.

- ① 퍼거슨의 책 제목을 인용하여, 생태주의의 철학적 배경을 설명하고 있다.
- ② 퍼거슨의 철학을 근거로, 새로운 전망과 철학이 필요함을 드러내고 있다.
- ③ 생태주의자들의 환경 문제 해결책이 은밀하게 이루어지는 것을 비판한다.
- ④ 현재에 존재하고 있는, 다가올 시대에 발생할 문제점들의 원인을 비판하고 있다.
- ⑤ 기존의 시대를 ‘물고기 자리 시대’로, 새로운 시대를 ‘보병궁 시대’로 명명하는 점성술적인 주장을 펴고 있다.

※ 다음 글을 읽고 물음에 답하시오[18~21].

- 가** 인간이 태양계와 별들의 사회인 작은 우주를 넘어서 광대한 우주 공간으로 시선을 돌린 것은 허블(Hubble, 1899~1953)이라는 천문학자가 우주가 팽창한다는 사실을 발견하고 나서부터이다. 허블은 먼저, 당시에는 별 사이에 떠 있는 구름 덩어리로만 알려져 있던 흐릿한 천체들이 우리 은하처럼 수천억 개의 별들로 이루어진 외부 은하이고, 우주에 이런 은하들이 수없이 흩어져 있다는 사실을 확인하였다.
- 나** 우주에는 수많은 관측 가능한 은하만도 수천억 개 은하들이 있고, 우리 은하는 그중 보통 정도의 크기와 질량을 가진 은하에 불과하다는 사실이 밝혀졌다. 그리고 지구는, 약 천억 개의 별들로 이루어진 우리 은하의 가장자리를 돌고 있는 평범한 별인 태양에 딸린 세 번째 행성이다. 이러한 사실로 말미암아 인간은 오랫동안 믿어 온, 지구가 우주의 중심이라는 자기중심적 우주관을 완전히 버려야 했다. 허블은 빛을 내는 물체가 멀어질 때 붉어져 보이는 현상을 이용해, 외부 은하들이 우리 은하로부터 멀어지고 있다는 사실을 발견했다. 더욱이 멀리 있는 은하일수록 더 빠른 속도로 멀어져 가고 있다는 사실을 밝혀내었다. 이 사실은 우주 공간이 똑같은 비율로 팽창하고 있음을 뜻한다. 우주 전체가 팽창하고 있다는 것은 인간이 전혀 생각하지 못 했던 사실이었다.
- 다** 더욱더 충격적인 것은, 우주 공간이 현재 팽창하고 있으므로 과거에는 우주가 더 작았을 것이고, 과거로 갈수록 더 작은 공간에 엄청난 양의 물질이 몰려 있었다는 결론이 나온다는 사실이다. 공기를 급격하게 압축하면 뜨거워진다. 마찬가지로, 우주를 채우고 있던 물질과 빛은 당시에 매우 뜨거웠을 것이다. 따라서 우주는 ‘빅뱅(Big Bang)’이라고 불리는, 무한히 뜨겁고 밀도도 높은 상태에서 팽창하면서 서서히 식어, 오늘날의 차갑고 밀도가 낮은 상태가 되었다고 결론지을 수 있다. 우주 초기의 이러한 상태에서는 현재 인간이 알고 있는 물리 법칙이 성립하지 않기 때문에, 불행히도 우주의 기원에 대하여 과학자들이 할 수 있는 이야기는 아직 불완전하고 단편적인 것들뿐이다. 그러나 우주가 막 생겨난 때를 제외하면, 우주의 역사에 대해 과학자들이 ㉔ 짜 맞춘 대단한 성공작임이 최근에 밝혀지고 있다.





**라** 현대 우주론이 예측하는 우주의 미래에도 세 가지 가능성이 있다. 그러나 자연은 그 세 가지 중 오직 하나만을 선택할 것이다. 첫 번째는 우주가 현재의 팽창을 멈추고 언젠가는 다시 수축할 가능성이다. 우주 공간이 팽창함에 따라 은하들은 멀어지지만, 한편으로는 중력이 서로를 끌어당기고 있다. 만약 멀어지는 속도가 매우 느리거나 은하들이 매우 무거워 중력이 강하면, 이 두 은하는 언젠가는 우주 팽창력을 극복하고 다시 가까워지기 시작할 것이다. 우주는 결국 초기와 같은 극도로 뜨겁고 밀도가 높은 상태로 무너져 내릴 것이다. 이 현상을 대붕괴(Big Crunch)라고 한다. 두 번째는 우주가 현재처럼 영원히 팽창할 가능성이다. 첫 번째 경우와 반대로 우주 팽창 속도가 너무 빠르거나, 우주 내에 있는 물질의 양이 적을 때, 은하들은 영원히 서로 멀어져 각각 외로운 섬 우주로 남게 될 것이다. 세 번째는 앞의 두 경우의 중간에 해당하는데, 우주가 영원히 팽창하지만, 그 팽창 속도가 점점 느려져 결국 우주 팽창이 멈추게 될 가능성이다. 그러나 이 세 가지 가능성 중 우주의 거시적 진화의 귀착점이 어디일지는 아직 알 수 없다.

**마** 우주의 거시적 진화에 대하여 인간이 밝혀야 할 가장 중요한 이 문제를 풀기 위해서는 우주의 팽창 속도와 물질의 양, 즉 밀도를 측정해야 한다. 우주의 팽창 속도는 어느 정도 알려져 있으나, 물질의 밀도는 그 측정값이 매우 불확실하다. 현재 세계의 많은 천문학자들은 우주의 진화를 결정해 줄 이 우주의 물질 밀도를 측정하기 위해 다양한 노력을 기울이고 있다. ⑤ 지구의 공전 속도와 태양까지의 거리를 알면 태양의 질량을 잴 수 있는 것처럼, 멀리 지어 있는 은하들의 위치와 속도를 재면 우주의 물질 밀도를 알 수 있다. 광범위한 영역에 걸쳐 이 밀도의 평균값을 정확히 측정하기 위해서는 먼 우주까지 외부 은하들의 분포를 탐사하여야 한다.

## 18 윗글에 대한 설명 중 옳지 않은 것은?

[3점]

- ① 허블의 우주 팽창론은 우리가 믿어오던 우주에 대한 생각을 크게 변화시켰다.
- ② 허블은 빛을 내는 물체가 멀어질 때 붉어져 보이는 현상을 이용해서 팽창하는 은하를 발견했다.
- ③ 우주 공간은 현재 팽창하고 있으므로, 과거에는 우주가 더 작았을 것이고 매우 뜨거운 물질과 빛으로 채워져 있었다.
- ④ 현대 우주론이 예측하는 세 가지 가능성은 대붕괴, 현재와 같은 지속적 팽창, 점점 느려지지만 지속적인 팽창으로 예측되며, 인류는 이 중 하나를 선택할 것이다.
- ⑤ 우주의 거시적 진화에 대한 문제를 풀기 위해선, 우주의 팽창 속도와 물질의 양을 측정해야 하는데 팽창 속도는 어느 정도 알려져 있으나, 물질의 밀도는 측정하기 매우 어렵다.

## 19 각 문단의 내용을 정리했을 때 적절하지 않은 것은?

- ① (가) - 허블의 우주 팽창론
- ② (나) - 허블 이론의 영향
- ③ (다) - '빅뱅'이론에 의한 현재 우주의 상태
- ④ (라) - 현대 우주론이 예측하는 우주의 미래
- ⑤ (마) - 우주의 거시적 변화를 밝혀내기 위한 과제



## 20 ㉠와 바꿔 쓰기에 적절하지 않은 것은?

- ① 추측(推測)한
- ② 추정(推定)한
- ③ 예상(豫想)한
- ④ 해석(解釋)한
- ⑤ 추량(推量)한

## 21 ㉡와 같은 말하기 방식이 사용되지 않은 문장은?

[3점]

- ① 자동차에 구조가 있듯이, 모든 글에도 구조가 있다.
- ② 독서는 등산과 비슷하다. 산에 오르는 과정은 힘들어도 정상을 정복하면 쾌감을 느낄 수 있듯이, 독서 역시 글을 읽는 동안에는 인내와 노력이 필요하지만 다 읽고 나면 즐거움과 감동을 느낄 수 있다.
- ③ 주시경 선생은 언어를 순화하는 것은 ‘방 청소를 하는 것’과 같은 것이라고 하였다. 깨끗한 방에서 맑은 정신을 유지할 수 있듯이 깨끗한 언어를 사용하는 민족만이 깨끗한 민족정기를 가질 수 있다는 것이다.
- ④ 요리사가 모든 재료를 조화롭게 이용해야 훌륭한 요리가 되듯이 멋진 디자인과 알찬 내용이 조화롭게 어울려야 훌륭한 책이 출판될 수 있다.
- ⑤ 한 층씩 성실하게 밟고 올라가지 않고 두세 계단씩 뛰어오르며 남보다 앞서려 하면 결국 발을 헛디뎈 넘어지게 된다. 한 층씩 밟는 걸음은 자신의 능력에 맞는 것이고, 두세 계단씩 뛰어오르는 것은 자만심과 자신의 한계를 모르고 하는 무지스러운 행동이기 때문이다.

※ 다음 글을 읽고 물음에 답하시오[22~25].

“이 집안에서 나만 눈을 감아 보아라! 집안 꼴이 무에 되나? 가거라! 썩, 썩 나가거라! 조상을 꾸어 왔다니 너는 네 아비도 꾸어 왔겠구나? 꾸어 온 아비면야 조금도 네게는 도울 게 없을 게다! 다시는 내 눈 앞에 떠일 생각도 말아라!”

오른손에 든 장죽을 격검대 모양으로 들었다 놓았다 내밀었다 들이켰다 하며 펄펄 땀다.

사천 원 돈이나 드는 줄 모르게 들인 것을 속으로 앓고 또 앞으로 돈 쓸 걱정을 하는 판에 엘 씨 해 놓은 일에 대하여 자식부터라도 그 따위 소리를 하는 것이 귀에 들어오니 이래저래 화는 더 나는 것이다. ㉢ 게다가 원래 못마땅한 자식이요, 또 오늘은 친기라 제사 반대군을 보니 가만 있어도 무슨 야단이든지 날 줄은 누구나 짐작했지만 마침 거리가 좋아서 야단이 호되게 된 것이다.

“아니예요, 그런 말씀이 아니예요. 아저씨께서 잘못 들으셨나 보외다.”





⑥ 창훈이는 속으로는 시원하다고 생각하면서도 인사치레로 한 마디 하였다.

“잘못 듣다니? 내가 이릉증이 있단 말인가?”

“그만 해 두세요. 상훈 군도 달래 그렇겠습니까? 이 전황한 통에 꿈쩍하면 돈이니까 그것을 걱정해서 그러는 것이지요.”

창훈이는 이렇게도 변명해 주었다. 그러나 상훈이로서는 때리는 사람보다 말리는 사람이 더 미웠다.

“누가 돈 쓰는 것을 아랑곳하겠나? 누가 저더러 돈을 쓰라니 걱정인가? 내 돈 가지고 내가 어떻게 쓰든지…….”

“아버님께서 하시는 일에…….”

조금 뜸하여지며 부친이 씹지를 풀어서 담배를 담는 동안에 상훈이는 나직이 말을 꺼냈다.

“…… 돈 쓰신다고만 하는 것도 아닙니다마는 어쨌든 공연한 일을 만들어 내는 사람들이 첫째 잘못이란 말씀입니다.”

“무에 어째 공연한 일이란 말이냐?”

부친의 어기는 좀 낮추어졌다.

“대동보소만 하더라도 족보 한 길에 오십 원씩으로 매었다 하니 그 오십 원씩을 꼭꼭 수봉하면 무엇 하자고 삼, 사천 원이 가외로 들겠습니까?”

“삼, 사천 원은 누가 삼, 사천 원 썼다던?”

영감은 아들의 말이 옳다고는 생각하였으나 실상 그 삼, 사천 원이란 돈이 족보 박는 데에 직접으로 들어간 것이 아니라 ○○ 조씨로 무후(無後)한 집의 계통을 이어서 일문일족에 끼려 한즉 군식구가 늘면 양반의 진국이 묶어질까 보아 반대를 하는 축들이 많으니까 그 입들을 씻기기 위하여 쓴 것이다. 하기 때문에 난봉자식이 난봉핀 돈 액수를 줄이듯이 이 영감도 실상은 한 천 원 썼다고 하는 것이다. 중간의 험잡배는 이런 약점을 노리고 우려 쓰는 것이지만 이 영감으로서의 성한 돈 가지고 이런 병신 구실 해 보기는 처음이다.

“그야 얼마를 쓰셨던지요, 그런 돈은 좀 유리하게 쓰셨으면 좋겠다는 말씀입니다.”

‘재하자 유구무언’의 시대는 지났다 하더라도 노친 앞이라 말은 공손했으나 속은 달랐다.

“어떻게 유리하게 쓰란 말이냐? 너같이 오, 룩천 원씩 학교에 디밀고 제 손으로 가르친 남의 딸자식 유인하는 것이 유리하게 쓰는 방법이냐?”

① 아까부터 상훈이의 말이 화롯가에 앉아서 폭발탄을 만지작거리는 것 같아서 위태위태하더라니 겨우 간정되려던 영감의 감정에 또 불을 붙여 놓고 말았다.

상훈이는 어이가 없어서 얼굴이 벌게진다.

부친의 소실 수원집과 경애 모녀와는 공교히도 한 고향이다.

처음에는 감쪽같이 속여 왔으나 수원집만은 연줄연줄이 닿아서 경애 모녀의 코빼기라도 못 보았건마는 소문을 뻔히 알고 따라서 아이를 낳은 뒤에는 집안에서 다 알게 되었던 것이다. 덕기 자신부터 수원집의 입에서 대강 들어 안 것이다. 그러나 상훈이 내외끼리 몇 번 싸움질이 있는 외에는 ㉠ 노 영감님도 이때껏 눈감아 버린 것이요, 경애가 들어 있는 북미창정 그 집에 대하여도 부친이 채근한 일은 없는 것이라서 지금 조인광좌중(稠人廣座中)에서 아들에게 대하여 학교에 돈 쓰고 제 손으로 가르친 남의 딸 유인하였다는 말을 터놓고 하는 것을 들으니 아무리 부친이 화김에 한 말이라 하여도 듣기에 괴란쩍고 ㉡ 부자간이라도 너무 야속하였다.

“아버님께서 너무 심한 말씀을 하십니까는 어쨌든 세상에 좀 할 일이 많습니까. 교육 사업, 도서관 사업, 그 외 지금 조선어 자전 편찬하는 데…….”

상훈이는 조심도 하려니와 기를 늑이어서 차근차근히 이왕지사 말이 나왔으니 할 말은 다 하겠다는 듯이 말을 이어 나가려니까 또 벼락이 내린다.

“듣기 싫다! 누가 네게 그 따위 설교를 듣자든? 어서 가거라.”



“하여간에 말씀입니다. 지난 일은 어쨌든, 지금 이 판에 별안간 치산이란 당한 일입니까. 치산만 한대도 모르겠습니까  
마는 서원을 짓고 유생들을 몰아다 놓으시렵니까? ㉔ 돈도 돈이거니와 지금 시대에 당한 일입니까?”  
상훈이는 아까보다 좀 어기를 높여서 반대를 하였다.

## 22 윗글에 대한 설명으로 적절한 것은?

- ① 작품 안의 등장인물이 사건을 서술하고 있다.
- ② 과거와 현재의 사건이 섞여 있는 역순행적 구성을 취한다.
- ③ 등장인물의 성격을 인물들의 행동과 대화를 중심으로 제시하고 있다.
- ④ 함축적이고, 압축적인 문장을 통해 등장 인물의 심리를 드러낸다.
- ⑤ 토속적인 배경 제시와 지역 방언의 사용으로 지역적 특성을 파악할 수 있다.

## 23 다음 중 ㉔ 부분과 유사한 표현이 드러나는 것은?

- ① 근읍(近邑) 수령이 모여든다. 운봉 영장(營將), 구례, 곡성, 순창, 옥과, 진안, 장수 원님이 차례로 모여든다.
- ② 어사 속으로, ‘오냐, 도적질은 내가 하마. 오라는 네가 저라.’
- ③ “암행어사 출도야!” 외는 소리, 강산이 무너지고 천지가 뒤눕는 듯
- ④ 이때 수의 사또 분부하되, “이 골은 대감이 좌정하던 골이라, 흰화(喧譁)를 금하고 객사(客舍)로 사처(徙處)하라.”
- ⑤ 어사또 남원 공사(公事) 닦은 후에 춘향 모녀와 향단이를 서울로 치행(治行)할 제, 위의(威儀) 찬란하니 세상 사람들이 누가 아니 칭찬하라.

## 24 윗글에 등장하는 인물들의 심리나 상황을 정리할 때, ㉔ ~ ㉔를 적절하게 표현하지 않은 것은?

- ① ㉔ - 조의관이 조상훈을 혼내는 이유는 설상가상(雪上加霜)이다.
- ② ㉔ - 조상훈은 표리부동(表裏不同)한 인물로 볼 수 있다.
- ③ ㉔ - 조의관은 조상훈의 외도를 백안시(白眼視)하고 있다.
- ④ ㉔ - 조의관의 말에 조상훈은 사고무친(四顧無親)을 느낀다.
- ⑤ ㉔ - 조상훈은 조의관의 시대착오적인 생각을 각주구검(刻舟求劍)이라 여긴다.

25

1930년대 서울의 보수적인 중인계층 출신이며 식민지 중산층 집안인 조씨가(趙氏家)의 몰락 과정을 그린 이 작품은 구체적인 현실 인식을 바탕으로 하여 사실주의 문학을 확고히 수립한 사회소설이다. 또한 이 작품은 염상섭의 초기 작품들의 관념성을 불식하고 <만세전>에서 비롯한 객관적인 관찰을 통하여 현실을 묘사하고 있다. ㉠ 한말 세대의 보수성과 개화기 세대의 정신적 파탄, 식민지 세대의 진보성으로 대표되는 조(祖)·부(父)·손(孫)의 삼대라는 안정된 구도 속에서, ㉡ 가족 계보 안의 갈등과 세대 간의 단층과 대치가 무리 없이 그려져 있다. 몰락 과정과 이에 대한 의식, 당시 청년들의 정신적 갈등이 사실적 수법으로 파헤쳐 져, 미묘한 인간 심리의 변전을 탁월하게 묘사하였다. ㉢ 유교 전통사회에서 일제의 식민지 통치를 거쳐 근대사회로 변모하고 있는 현실을 그린 이 작품은 가족사를 통한 시대사의 재구(再構)로 요약된다. 민족 항일기 동안 여러 유형의 한국인들이 어떠한 방식으로 살아갔으며, 또 ㉣ 당시의 사회 구조의 모순이나 세대교체의 문제가 한국 근대사의 변천 과정에서 어떻게 파악될 수 있는가를 문제 삼은 한국 근대문학의 대표적 작품에 속한다. 특히, 안정된 소설 구조와 개성 있는 인물의 유형, 복잡하지만 치밀한 사건 전개, 수법과 주제가 차지하는 역사적·사회적 비중이 있어서, 기왕의 우리나라 근대문학의 수준을 뛰어넘는 탁월한 작품이다. 사물의 관계 의미를 포착하는 데 적절한 문제와 ㉤ 실생활을 구체화시키는 데 성공한 서울 중류층의 생활어의 구사는 총체적인 소설의 미학적 관점에서 백미로 평가된다.

- ② ⑥

※ 다음 글을 읽고 물음에 답하시오[26~29].

지금까지 우리가 알고 있는 프린터란 모니터에 나타난 글자와 그림을 종이에 그리는 기계였다. 글이나 사진 파일을 펴놓고 ‘인쇄’ 버튼을 누르면 종이에 똑같이 그려내듯이 3차원 프린터는 특정 소프트웨어로 그린 3차원 설계를 보고 입체적인 물건을 인쇄한다. 놀랍게도 이 진기한 기계는 이미 서른 살이 훨씬 넘었다. 1980년대 초반, 미국 3D 시스템즈사는 플라스틱 액체를 굳혀 물건을 만드는 프린터를 세계 최초로 개발했다.

3차원 프린터는 어떤 원리로 물건을 인쇄할까. 3차원 프린터는 입체적으로 그려진 물건을 마치 미분하듯이 가로로 1만 개 이상 잘게 잘라 분석한다. 그리고 아주 얇은 막(레이어)을 한 층씩 쌓아 물건의 바닥부터 꼭대기까지 완성한다(쾌속조형 방식). 잉크젯프린터가 빨강, 파랑, 노랑 세 가지 잉크를 조합해 다양한 색상을 만드는 것처럼 3차원 프린터는 설계에 따라 레이어를 넓거나 좁게, 위치를 조절해 쌓아 올린다. 지금까지 개발된 3차원 프린터는 1시간당 높이 2.8cm를 쌓아 올린다. 레이어의 두께는 약 0.01~0.08mm로 종이 한 장보다도 얇다. 쾌속조형 방식으로 인쇄한 물건은 맨눈에는 곡선처럼 보이는 부분도 현미경으로 보면 계단처럼 들쭉날쭉하다. 그래서 레이어가 얇으면 얇을수록 물건이 더 정교해진다.

3차원 프린터에 들어가는 재료는 주로 가루(파우더)와 액체, 실의 형태다. 가루와 액체, 그리고 녹인 실은 아주



미세한 한 겹(레이어)으로 굳힌다. 이 겹들을 무수히 쌓아 올려 물건을 만드는 방식이다. 예를 들어 빨·주·노·초·파·남·보 무지개 빛깔의 컵을 만들려면 먼저 보라색 레이어를 여러 겹쌓아 둥근 바닥을 완성하고 남색부터 빨간색까지 벽을 쌓아 올린다. 이 과정을 좀 더 자세히 알아보면, 나일론이나 석회를 미세하게 빻은 가루를 용기에 가득 채운 뒤 그 위에 프린터 헤드가 지나가면서 접착제를 뿌리는 것이다. 가루가 엉겨 붙어 굳으면 레이어 한 층이 된다. 레이어는 가루 속에 묻히면서 표면이 가루로 얇게 덮인다. 다시 프린터 헤드는 그 위로 접착제를 뿌려 두 번째 레이어를 만든다. 설계도에 따라 이 동작을 무수히 반복하면 레이어 수만 층이 쌓여 물건이 완성된다. 인쇄가 끝나면 프린터는 가루에 묻혀 있는 완성품을 꺼내 경화제에 담갔다가 5~10분 정도 말린다.

④ 액체 재료로 인쇄하는 방식도 비슷하다. 3차원 프린터에 들어가는 액체 재료는 빛을 받으면 고체로 굳어지는 플라스틱이다(광경화성 플라스틱). 액체 재료가 담긴 용기 위에 프린터 헤드는 설계도에 따라 빛(자외선)으로 원하는 모양을 그린다. 빛을 받으면 액체 표면이 굳어 레이어가 된다. 첫 번째 레이어는 액체 속에 살짝 잠기고 그 위로 다시 프린터 헤드가 지나가면서 두 번째 레이어를 만든다. 액체에 잠기는 과정에서 망가질 수 있기 때문에 레이어마다 지지대를 달아준다. 마지막에는 완성품을 액체에서 꺼내면 된다. 3차원 프린터에 들어가는 실은 플라스틱을 길게 뽑아낸 것이다. 실타래처럼 둘둘 말아놨다가 한 줄을 뽑아 프린터 헤드에 달린 노즐로 내보낸다. 이때 순간적으로 강한 열(700~800℃)을 가해 플라스틱 실을 녹인다. 프린터 헤드가 실을 녹이면서 그림을 그리면 상온에서 굳어 레이어가 된다.

한 겹씩 쌓아 올리는 대신 커다란 덩어리를 둥근 날로 깎아 물건을 인쇄하는 프린터도 있다(컴퓨터 수치제어 조각 방식). 쾌속조형 방식에 비해 곡선 부분이 매끄럽다는 장점이 있다. 하지만 컵처럼 안쪽으로 들어간 모양(언더컷)은 날이 안쪽까지 들어갈 수 없기 때문에 만들기 어렵다. 한 덩어리에서 물건 하나가 나와 단색이라는 한계도 있다. 그래서 모양이 복잡하고 알록달록한 물건은 쾌속조형 방식으로만 인쇄할 수 있다.

## 26 윗글에 대한 설명 중 옳지 않은 것은?

- ① 3차원 프린터의 역사는 1980년대에 시작되었다.
- ② 3차원 프린터는 입체적으로 그려진 물건을 세밀하게 잘라 분석한다.
- ③ 3차원 프린터는 얇은 막을 한 층씩 쌓아 올리고, 폭을 조절하면서 인쇄를 한다.
- ④ 3차원 프린터는 방식에 따라 쾌속조형 방식과 액체 재료 방식으로 나뉜다.
- ⑤ 액체 재료로 인쇄하는 방식은 액체에 잠기는 과정에서 지지대를 필요로 한다.

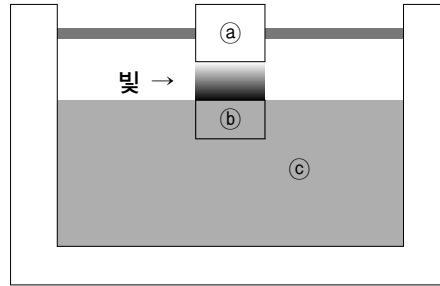
## 27 윗글의 글쓰기 과정 중에서, 계획할 때 수립했던 것으로 적절하지 않은 것은?

- ① 사람들이 관심을 가질 이야기를 의인법을 통해 흥미롭게 전개해야겠다.
- ② 새로운 기술에 대해서 이해하기 쉽게 역사적인 변천 과정을 제시해야겠다.
- ③ 새롭게 부각되는 기술의 원리를 의도적인 질문을 통해 독자들에게 관심을 끌어야겠다.
- ④ 새로운 기술을 제작 방법에 따라 분류한 후 한 항목씩 설명해 나가야겠다.
- ⑤ 새로운 기술의 하위 항목에 대한 장단점을 설명해서 독자들의 이해를 도와야겠다.



## 28 <보기>를 통해 윗글의 ㉠에 대하여 이해했을 때, 적절하지 않은 것은?

보기



- ① ㉠은 설계도에 따라 자외선으로 원하는 모양을 그려 나간다.
- ② ㉡는 지지대가 필요하다.
- ③ ㉢는 가장 마지막에 만들어진 레이어이다.
- ④ ㉠은 빛에 반응하는 액체 재료이다.
- ⑤ ㉠의 재료로 파우더나 실의 형태를 사용할 수 있다.

## 29 윗글을 읽고 <보기>를 통해 추측할 수 있는 내용으로 적절하지 않은 것은?

[3점]

보기

미국의 한 연구회사가 미 항공우주국으로부터 12만 5000달러를 지원받아 우주식품 제작을 위한 3D 음식 프린터 개발에 나선다고 보도했다. 이들은 현재 3D 음식프린터를 이용한 피자 제조를 구상 중이며 2주 내에 본격 착수할 예정이다.

3D 음식 프린터의 원리는 프린터 카트리지에 음식을 만드는 데 필요한 분말과 액체 등을 넣고 입력한 프로그램에 따라 찍어내는 것이다. 또한 음식을 제작할 수 있다. 이 회사의 공학자인 안잔 컨트랙터는 3D 음식 프린터의 실현가능성을 증명하기 위해 먼저 초콜릿을 만드는 데 성공했다.

- ① 3차원 프린터 기술을 활용할 수 있는 분야가 다양하구나.
- ② 프린터 헤드 부분에 식재료를 넣어서 활용할 수 있겠구나.
- ③ 나중에는 3차원 음식 프린터로 다양한 음식을 만들어 먹을 수도 있겠구나.
- ④ 이런 기술로 기아 문제나 식량 문제를 해결할 수 있는 방법을 찾을 수도 있겠구나.
- ⑤ 3차원 음식 프린터를 통해, 우주 식량과 피자를 만드는 데 성공한다면 다양한 분야에서 혁신적으로 인식하겠구나.



※ 다음 글을 읽고 물음에 답하시오[30~33].

발해 왕조는 한국 역사상 그다지 긴 왕조는 아니다. 후삼국 시대의 후백제, 후고구려를 제외하면 가장 짧은 역사를 지닌 왕조였다. 이처럼 왕조의 시간적 범위는 짧았지만 공간적 범위로 보면 가장 넓은 영토를 지닌 왕조였다. 발해의 영토는 지금의 북한, 중국, 러시아에 걸쳐 있었다. 이와 같은 지역적 특수성으로 인해 발해사는 동아시아 각국의 이해관계와 맞물려 근래 동아시아사 역사 논쟁의 중심에 있다. 그 대표적인 사례가 중국의 동북공정이다.

동북공정은 국가의 장기 통치와 오랜 안정을 위해 중국에서 진행된, 중국 동북 지역의 역사와 현황에 관한 대형 학술 사업이다. 이를 자세히 들여다보면 중국은 자신의 현재 영토 안에서 일어난 과거의 역사는 모두 중국사라는 주장을 견지하고 있다. 이를 영토론이라 하는데, 이에 따르면 발해는 물론 부여와 고구려도 중국의 역사가 된다. 또한 중국 동북공정의 대표 이론가들은 발해가 독립 국가가 아니었으며, 당나라의 지방 정권에 불과하다고 주장한다. 발해는 당나라에 귀부하여 조공을 했고 그 대가로 책봉을 받았는데, 이 책봉과 조공 관계가 지방 정권의 증거라는 것이다.

하지만 현재의 영토가 역사 귀속의 증거가 될 수는 없다. 앞서 말했듯이 발해의 영토는 현재 북한의 대부분, 중국 동북 3성의 대부분, 러시아 연해주의 대부분을 포함하고 있었다. 이들 지역에서는 발해의 유적이 다수 발굴되었을 뿐 아니라 현재에도 계속해서 많은 유물이 출토되고 있어 고고학적 관심의 대상이 되고 있다. 이처럼 옛 발해의 영토를 근거로 볼 때, 발해의 역사를 어느 한 나라에 귀속시키기는 어렵다.

또한 역사적 자료를 검토함으로써 발해가 당나라의 지방 정권이 아니라는 사실을 찾을 수 있다. 발해 유학생들이 당나라에 가서 응시한 과거 시험이 빈공과였다는 사실이 그것이다. 빈공과는 손님으로 와 있는 외국 학생들이 따로 치르는 시험이었다. 이것만 보더라도 발해인은 당나라에서 외국인으로 간주되었지 내국인은 분명 아니었다.

다른 한편으로 발해 왕을 황제로 부르거나 천손(天孫)으로 부른 사실도 사료를 통해 드러나는데, 이는 발해가 독립된 왕국이었을 뿐 아니라 당나라와 대등한 국가로서의 황제국을 지향했음을 보여 준다.

중국의 역사서인 ‘구당서’에는 발해의 풍속이 고구려의 풍속과 같다는 기록이 전해지고 있는데, 이처럼 발해의 역사적 뿌리는 고구려 부흥 운동에서 찾을 수 있다. 발해의 2대 왕인 무왕은 일본에 보낸 국서에서 고구려의 옛 영토를 회복하고 부여에서 전해 내려온 풍속을 간직하고 있다고 하며 고구려 후예임을 자임하였다. 또한 발해인의 생활 문화도 발해가 고구려를 계승했음을 뚜렷하게 보여 주고 있다. 온돌 문화, 쌀농사, 장례 문화와 무덤 양식 등이 바로 그 예이다. 중국의 장안에 버금가는 수도를 가진 대제국 발해는 완벽한 국가 체제와 주권 국가로서의 확고한 정체성을 지니고 사통팔달의 교통망을 통해 세계와 교류했다. 이런 발해를 국가로 인정하지 않고 지방 정권이라고 깎아내리는 중국의 주장은 재검토되어야 한다.

### 30 읽글에 대한 설명 중 옳지 않은 것은?

- ① 발해는 우리나라 역사상 가장 넓은 영토를 지닌 왕조였다.
- ② 발해의 영토는 현재의 북한, 중국, 러시아에 걸쳐 있었다.
- ③ 발해사가 근래 동아시아사 역사 논쟁의 핵심이 되고 있는 이유는 발해의 영토 때문이다.
- ④ 동북공정은 중국 동북 지역의 역사와 현황에 관한 중국 정부의 외교 정책이다.
- ⑤ 중국은 이른바 ‘영토론’을 통해 발해를 당나라의 지방 정권에 불과하다고 주장한다.



**31** 윗글의 전개 방법으로 적절한 것은?

- ① 기존의 주장과 그에 대한 반박을 들어 새로운 주장을 하고 있다.
- ② 기존의 주장과 그와 관련된 주장을 통해 기존 주장을 강화하고 있다.
- ③ 기존의 주장과 그에 대한 반박을 통해 기존 주장의 문제점을 부각시키고 있다.
- ④ 기존의 주장과 그와 관련된 주장을 들어 두 주장의 오류를 지적하고 있다.
- ⑤ 새로운 주장과 그에 대한 반박을 통해 새로운 주장의 문제점을 지적하고 있다.

**32** 각 문단에 대한 핵심 내용을 정리했을 때, 적절하지 않은 것은?

- ① 1문단 - 지역적 특수성으로 동아시아 역사 논쟁의 중심에 있는 발해사
- ② 2문단 - 중국의 영토론에 대한 근거
- ③ 3문단 - 중국의 영토론의 오류
- ④ 4문단 - 역사적 자료를 통한 발해의 국가적 특수성
- ⑤ 5문단 - 중국의 주장에 대한 반박과 그 주장의 재검토의 필요성

**33** 윗글을 읽고, 중국의 동북공정 반박에 대한 추가 자료를 찾아 볼 때, <보기> 중 가장 적절하지 않은 것은? [3점]

보 기

- ㉠ 근래 북한의 발해사 연구 자료  
 ㉡ 근래 러시아의 발해사 연구 자료  
 ㉢ 근래 중국의 발해사 연구 자료  
 ㉣ 중세 우리나라의 발해사 관련 자료  
 ㉤ 중세 일본의 발해사 관련 외교 문서

- ① a                                  ② b  
③ c                                  ④ d  
⑤ e



※ 다음 글을 읽고 물음에 답하시오[34~38].

**가** 어떤 나그네 청평사에 찾아들어

㉠ 봄의 산기운 마음껏 즐기나니.

새들은 지저귀는데 탑은 홀로 다소곳하고

꽃잎 떨어져 시냇물 위로 흘러가네.

맛 좋은 산나물 때를 맞추어 돌아나고

향 좋은 버섯 비 지난 뒤라 더욱 부드럽네.

발걸음 맞춰 읊조리며 신선골에 들어가

내 백 년 근심 다 털어 낼까 하노라.

- 김시습, 「어떤 나그네[有客]」

**나** 강호(江湖) 흔 꿈을 꾸언지도 오릭러니,

㉡ 구복(口腹)이 위루(爲累)하야 어지버 이저씨다.

첨피기옥(瞻彼淇奥) 혼딴 녹죽(綠竹)도 하도 할샤.

유비군자(有斐君子)들아 낙딴 흥나 빌려스라.

노화(蘆花) 김핀 곳에 명월청풍(明月淸風) 벗이 되야,

㉢ 넘적 업슨 풍월강산(風月江山)애 절로절로 늘그리라.

무심(無心)흔 백구(白鷗)야 오라 흥며 말라 흐라.

다토리 업슬손 다문 인가 너기로라.

무상(無狀)흔 이 몸애 무슨 지취(志趣) 이스리마논,

두세 이렇 밧논을 다 무겨 더더 두고,

이시면 죽(粥)이오 업시면 굴물망정,

남의 집 남의 거슨 전혀 부러 말렸노라.

넉 빈천(貧賤) 슬히 너겨 손을 헤다 물러가며,

남의 부귀(富貴) 불리 너겨 손을 치다 나아오라.

인간(人間) 어넉 일이 명(命) 밧기 삼겨시리.

빈이무원(貧而無怨)을 어렵다 흥건마논,

넉 생애(生涯) 이러호딴 설은 뜻은 업노왜라.

단사표음(簞食瓢飮)을 이도 足(족)이 너기로라.

평생(平生) 흔 뜻이 온포(溫飽)애논 업노왜라.

태평천하(太平天下)애 충효(忠孝)를 일을 삼아,

화형제(和兄弟) 신봉우(信朋友) 외다흐리 님 이시리.

그 밧기 남은 일이야 삼긴 덕로 살렸노라.

- 박인로, 「누항사」





**다** 비자는 연하고 탄력이 있어 두세 판국을 두고 나면 반면(盤面)이 얹어서 곰보같이 된다. 얼마 동안은 그냥 내버려 두면 반면은 다시 본디대로 평평해진다. 이것이 비자반의 특징이다.

비자를 반재(盤材)로 진중(珍重)하는 소이(所以)는, 오로지 이 유연성(柔軟性)을 취함이다. 반면에 돌이 닿을 때의 연한 감촉 - , 비자반이면 어느 바둑판보다 어깨가 마치지 않는다는 것이다. 아무리 흑단(黑檀)이나 자단(紫檀)이 귀목(貴木)이라고 해도 이런 것으로 바둑판을 만들지는 않는다.

㉔ 비자반 일등급 위에 또 한층 뛰어 특급품이란 것이 있다. 반재며, 치수며, 연료이며 어느 점이 일급과 다르다는 것은 아니나, 반면에 머리카락 같은 가느다란 흉터가 보이면 이게 특급품이다. 알기 쉽게 값으로 따지자면, 전전(戰前) 시세로 일급이 2천 원(둘은 따로 하고) 전후인데, 특급은 2천 4, 5백 원, ㉔ 상처가 있어서 값이 내리기는커녕 오히려 비싸진다는 데 진진(津津)한 묘미가 있다.

반면이 갈라진다는 것이 기약치 않은 불측(不測)의 사고이다. 사고란 어느 때 어느 경우에도 별로 환영할 것이 못 된다. 그 균열(龜裂)의 성질 여하에 따라서는 일급품 바둑판이 목침(木枕)감으로 전락해 버릴 수도 있다. 그러나 그렇게 큰 균열이 아니고 회생할 여지가 있을 정도라면 형겅으로 싸고 뚜껑을 덮어서 조심스럽게 간수해 둔다(갈라진 균열 사이로 먼지나 티가 들어가지 않도록 하는 단속이다).

1년, 이태, 때로는 3년까지 그냥 내버려 둔다. 계절이 바뀌고 추위, 더위가 여러 차례 순환한다. 그동안에 상처났던 바둑판은 제 힘으로 제 상처를 고쳐서 본디대로 유착(癒着)해 버리고, 균열진 자리에 머리카락 같은 희미한 흔적만이 남는다.

비자의 생명은 유연성이란 특질에 있다. 한번 균열이 생겼다가 제 힘으로 도로 유착·결합했다는 것은 그 유연성이란 특질을 실지로 증명해 보인, 이를테면 졸업 증서이다. 하마터면 목침같이 될 뻔했던 불구 병신이, 그 치명적인 시련을 이겨내면 되레 한 급(級)이 올라 특급품이 되어 버린다.

... 〈중략〉 ...

과실은 예찬할 것이 아니요, 장려할 노릇도 못 된다. 그러나 그와 동시에 과실이 인생의 ‘올 마이너스’일 까닭도 없다. 과실로 해서 더 커 가고 깊어 가는 인격이 있다.

과실로 해서 더 정화(淨化)되는 굳세어지는 사랑이 있다. 생활이 있다.

누구나 할 수 있는 일은 아니다. 어느 과실에도 적용된다는 것은 아니다. 제 과실, 제 상처를 제 힘으로 다스릴 수 있는 ‘비자반’의 탄력 - 그 탄력만이 과실을 효용한다.

인생이 바둑판만도 못 하다고 해서야 될 말인가.

- 김소운, 「특급품」

### 34 (가) ~ (다)에 대한 설명으로 적절하지 않은 것은?

- ① (가)에서 봄의 정취를 느끼는 나그네는 신선골로 들어가 현실의 고통을 잊으려 한다.
- ② (나)의 화자는 극심한 가난으로 고통받지만 자연 친화적 삶에 대한 욕망을 가지고 있다.
- ③ (나)의 화자는 자신의 삶에 대한 울분과 서러움을 표현하며, 자신의 뜻을 지키려고 노력하고 있다.
- ④ (다)는 대상의 다양한 특성을 인간의 삶과 연결하여 인생에 대한 교훈을 주고 있다.
- ⑤ (다)는 대상에 대한 세밀하고 다양한 표현을 통해 작가의 대상에 대한 박식(博識)함이 드러난다.



### 35 <보기>를 통해 (가) 작품을 이해했을 때 옳지 않은 것은?

**보-기**

“나는 어려서부터 성격이 질탕(跌宕)하여 명리(名利)를 즐겨하지 않고 생업을 돌보지 아니하여, 다만 청빈하게 뜻을 지키는 것이 포부였다. 본디 산수를 찾아 방랑하고자 하여, 좋은 경치를 만나면 이를 시로 읊조리며 즐거기를 친구들에게 자랑하곤 하였지만, 문장으로 관직에 오르기를 생각해보지는 않았다. 하루는 홀연히 감개한 일(세조의 왕위찬탈)을 당하여 남아가 이 세상에 태어나서 도(道)를 행할 수 있는데도 몸을 깨끗이 보전하여 윤강(倫綱, 삼강오륜)을 어지럽히는 것은 부끄러운 일이며, 도를 행할 수 없는 경우에는 홀로 그 몸이라도 지키는 것이 옳다고 생각하였다.”

－ 김시습, 「탕유관서록(宕遊關西錄)」 후지

- ① ‘청평사’에서 좋은 경치를 만난 작가는 봄의 흥취를 시로 표현하였다.
- ② 청빈하게 뜻을 지키면서 산수를 찾아 방랑하였기 때문에 자신을 ‘나그네’라고 표현하였다.
- ③ 홀연히 감개한 일을 당했다는 것을 (가) 작품에서는 ‘백 년 근심’으로 표현하였다.
- ④ 윤강을 어지럽히는 것은 부끄러운 일이라고 생각한 작가는 ‘탐’을 통해 몸을 깨끗이 보전하려는 자신의 마음을 표현하였다.
- ⑤ 도를 행할 수 없는 경우에는 홀로 그 몸이라도 지키는 것이 옳다고 생각한 작가는 ‘신선골’로 들어간다는 표현으로 자신의 마음을 표현하였다.

### 36 다음 중 (나)의 시적 화자의 상황과 가장 유사한 것은?

[3점]

- ① 껍데기는 가라. / 한라에서 백두까지 / 향그러운 흠가슴만 남고 / 그, 모오든 쇠붙이는 가라.  
－ 신동엽, 「껍데기는 가라」
- ② 선 채로 이 자리에 돌이 되어도 / 부르다가 내가 죽을 이름이여! / 사랑하던 그 사람이여! / 사랑하던 그 사람이여!  
－ 김소월, 「초혼」
- ③ 내 마음의 어딘 듯 한편에 끝없는 / 강물이 흐르네. // 돈쳐 오르는 아침 날빛이 뻥질한 은결을 도도네.  
－ 김영랑, 「끝없는 강물이 흐르네」
- ④ 돌아오는 길 희미한 달빛은 그런대로 / 식구들의 손잡은 그림자를 만들어 주기도 했지만 / 그러기엔 골목이 너무 좁았고 / 늘 한걸음 늦게 따라오던 아버지의 그림자  
－ 나희덕, 「못 위의 잠」
- ⑤ 가난이야 한낱 남루(襤褸)에 지나지 않는다. / 저 눈부신 햇빛 속에 갈매빛의 등성이를 / 드러내고 서 있는 여름 산 같은 / 우리들의 타고난 살결, 타고난 마음씨까지야 / 다 가릴 수 있으랴.  
－ 서정주, 「무등을 보며」



### 37 (다)의 밑줄 친 단어의 뜻으로 적절하지 않은 것은?

- ① 반면(盤面) : 받침대의 표면
- ② 진중(珍重) : 가려 선택하는
- ③ 전전(戰前) : 전쟁 이전
- ④ 불측(不測) : 예측하지 못한
- ⑤ 유착(癒着) : 서로 결합한

### 38 ㉠ ~ ㉥에 어울리는 한자성어로 가장 거리가 먼 것은?

- ① ㉠ - 안빈낙도(安貧樂道)
- ② ㉡ - 삼순구식(三旬九食)
- ③ ㉢ - 천석고황(泉石膏肓)
- ④ ㉣ - 군계일학(群鷄一鶴)
- ⑤ ㉤ - 전화위복(轉禍爲福)

※ 다음 글을 읽고 물음에 답하시오[39~42].

일체의 선입견을 ㉠ 배제하고 경험에만 의지해 자연에 대한 지식을 얻으려 했던 프랜시스 베이컨은 자연을 연구하는 방법론으로 귀납법을 ㉡ 제시했다. 그는 논리적 추론이나 신학적 설명의 혼용, 목적론 등의 낡은 전통이 아니라 전적으로 경험에 의지해 자연 그 자체를 탐구하는 귀납적 방법을 학문의 올바른 방법이라고 생각했다. 귀납법은 실험을 통해 관찰한 것을 선입견 없이 기록 정리하고, 이를 근거로 과학 이론을 이끌어 내는 방법론이며, 이렇게 엄격한 방법을 통해 성립된 과학 이론은 객관적이고 믿을 만하다는 것이 우리의 대체적인 믿음이기도 하다.

그러나 이러한 귀납법은 두 가지의 극복 불가능한 문제점을 안고 있다. ‘귀납추리의 문제’와 ‘확증 불가능의 문제’가 그것이다. 먼저 ‘귀납추리의 문제’는 귀납법이 경험과 ㉢ 현상에 대한 관찰을 우선시하는 데서 비롯하는 문제이다. 관찰이란 특정한 시간에 특정한 장소에서 발생한 특정한 사건에 관한 것이다. 그러므로 관찰 기록은 하나의 사건을 지칭하는 단칭(單稱) 언명이다. 이와 달리 과학 이론은 언제 어디서나 성립되는 특정한 종류의 사건 모두에 대한 것이므로 보편(普遍) 언명이다. ‘귀납추리의 문제’는 제한적인 수밖에 없는 단칭 언명에 근거해 무제한한 주장인 보편 언명을 이끌어 낼 수 없다는 것이다.

‘귀납추리의 문제’에 따르면, 물체의 낙하와 같은 개별 현상에 대한 관찰을 근거로 만유인력의 법칙과 같은 전체에 대한 추론을 정당화하기 어렵다. 다양한 조건 아래에서 대단히 많은 관찰을 반복하고 그 결과에 전혀 예외가 없다 하더라도 그것이 예외가 없다는 것을 논리적으로 보장하지는 못한다. ‘관찰된 모든 까마귀가 검다.’라는 주장과 ‘흰 까마귀도 있다.’라는 주장 사이에는 어떤 논리적 모순도 존재하지 않기 때문에 까마귀가 모두 검다 하더라도 ‘모든 까마귀는 검다.’라는 주장을 추론할 수는 없다.



‘확증 불가능의 문제’는 보편 법칙이 주어졌을 때 이를 경험적으로 확증하는 것이 불가능하다는 것이다. 만유인력의 법칙이 수많은 천체의 ㉔ 운행을 훌륭히 설명했다 하더라도 이것만으로 그 법칙이 확증되는 것은 아니다. 보편 법칙의 확증은 전 우주적 확인에 의해서만 가능한데 그건 도저히 불가능한 것이기 때문이다. 일반 상대론은 뉴턴의 법칙이 설명하지 못 했던 수성의 궤도 운동을 완벽하게 설명했으며, 뉴턴 법칙이 근사적으로만 참이라는 것을 보여 주었다. 수백 년 동안 다양한 상황에서 아주 여러 번 뉴턴 법칙이 맞다는 것을 확인했지만, 그것이 보편 법칙의 확증을 의미하지는 않았던 것이다.

러셀은 ‘러셀의 칠면조’라는 유명한 비유를 든다. 어떤 칠면조 농장에서는 아침과 오후 6시에 모이를 규칙적으로 주었다. 한 칠면조는 6시에 모이를 먹는다는 법칙을 세웠다. 그 후 이 법칙의 정당성은 아침저녁으로 매일 확인되었다. 그러나 추수감사절이 되자 그 칠면조는 아침에는 모이를 먹었으나 저녁에는 먹지 못 했다. 주인의 만찬 식탁에 올랐던 것이다. 보편 법칙을 추론하는 일도 정당화되지 않지만 이에 대한 확증은 아예 불가능하다는 것을 보여 준다.

두 문제 모두 단칭 언명에 해당하는 경험의 관찰에서부터 보편 언명에 해당하는 과학 법칙을 ㉔ 도출하려는 귀납법의 본질적인 문제를 지적하고 있다. 인류가 만들어 왔던 그 어떤 지식 체계보다 믿을 만한 것처럼 보이는 자연과학에서마저 이러한 상황이라면 일상을 살아가는 우리의 다른 신념 체계는 어떠할까?

### 39 윗글의 글 전개 방법에 대한 설명 중 적절하지 않은 것은?

- ① 핵심 개념을 대표적인 학자의 의견을 통해 제시하였다.
- ② 일반적인 사람들의 선입견을 제시하고 그것을 반박하며 전개하였다.
- ③ 핵심 개념의 문제점을 구체적인 사례를 통하여 설명하였다.
- ④ 핵심 개념의 문제점을 세부 항목으로 나눠서 각각을 설명하고 있다.
- ⑤ 핵심 개념의 또 다른 문제점을 새롭게 제시하며 마무리한다.

### 40 윗글의 내용으로 옳지 않은 것은?

- ① 귀납법은 자연을 연구하는 방법론으로 베이컨에 의해 제시되었다.
- ② 귀납법은 경험과 현상에 대한 구체적인 관찰을 통해 무제한적 보편 언명을 이끌어내는 방법이다.
- ③ 귀납법은 개별 현상에 대해서 가능한 모든 항목을 관찰해도 논리적인 확증을 얻기 힘들다.
- ④ 귀납법에서 얻어진 보편 법칙은 경험적으로 확증할 수 없기 때문에, 개별 사실에 대한 설명이 불가능하다.
- ⑤ 러셀의 칠면조라는 비유는 귀납법에서 보편 법칙을 추론하는 일이나 이에 대한 확증은 아예 불가능함을 보여주는 예이다.



## 41 윗글을 읽고 <보기>에 대하여 설명할 때, 베이컨의 의견으로 가장 적절한 것은?

[3점]

**보기**

베이컨의 귀납법이 검은 까마귀를 여러 마리 관찰한 뒤 “까마귀는 검다”라는 결론을 내리는 식의 소박한 귀납법은 아니다. 베이컨 스스로가 소수의 사례에서 일반적 결과로 치닫는 성급한 일반화의 위험을 경고하며, ‘참된 귀납법’과 ‘통속적 귀납법’을 대립시킨 바 있다. 또한 베이컨은 인간의 감각이 지닌 한계 역시 자각하고, 인간은 자신의 감각을 자극하지 않는 것에 무감하여 때로 드러난 감각적 현상에 미혹되어 오도될 수 있다고 하였다.

베이컨의 참된 귀납은 방대한 자연적, 실험적 사실의 수집에서 출발한다. 통제된 실험을 통해서 각각의 사례가 그저 겉으로 드러난 현상일 뿐인지, 아니면 진정으로 본성과 관련이 있는지 면밀히 검토하여야 한다. 경험은 오직 통제된 실험을 통해 정제될 때에만 진리에 이르는 방도가 될 수 있다. 지난한 과정을 주도면밀하고 적극적으로 돌파한 후에야 탐구자는 알고자 하는 현상의 본성 또는 진정한 원인을 파악할 수 있다. 면밀한 귀납적 추론과 적극적인 실험적 활동이 결합된 전체 과정이 베이컨이 제안한 참된 귀납의 요체이다. 베이컨의 참된 귀납은 성급한 일반화를 피하기 위한 다양한 형태의 실험적 활동과 사실의 수집, 그리고 이를 분류하고 분석, 종합하는 방대한 작업을 요구한다.

- ① 베이컨도 귀납법에 문제가 있다고 생각했다.
- ② 베이컨은 방대한 자연적이고 실험적인 사실의 수집 방법으로 본문의 귀납 추리의 문제점을 해결할 수 있다고 생각했다.
- ③ 경험은 인간 감각의 문제점을 지적하며 적극적으로 이를 개선하는 과정이 참된 귀납법이라고 생각했다.
- ④ 참된 귀납법은 성급한 일반화를 피하기 위한 논리화적인 방법으로, 통속적 귀납법의 대응된 개념이다.
- ⑤ 참된 귀납법은 정제되고 통제된 실험의 중요성과 면밀한 귀납적 인식 과정의 중요성으로 개별된 진리를 얻어내는 과정이다.

## 42 다음 중 ㉠ ~ ㉥의 단어 뜻으로 적절하지 않은 것은?

- ① ㉠ 배제 : 받아들이지 아니하고 물리쳐 제외함
- ② ㉡ 제시 : 어떠한 의사를 말이나 글로 나타내어 보임
- ③ ㉢ 현상 : 본질이나 객체의 외면에 나타나는 상
- ④ ㉣ 운행 : 천체가 그 궤도를 따라 운동하는 일
- ⑤ ㉤ 도출 : 판단이나 결론 따위를 이끌어 냄



※ 다음 글을 읽고 물음에 답하시오[43~45].

지식을 획득하는 방법(方法)을 생각하여 보기로 하자. 가장 초보적이요, 원시적인 방법은 체험(體驗)으로써 지식을 얻는 일이다. 불을 만져 보고 뜨거움을 느끼게 되면, 불은 뜨거운 성질(性質), 즉 열을 가지고 있는 물질이라는 것을 알게 되니, 이 체험으로 한 가지 지식을 배운 것이다. 또, 얼음을 만져 보고 차가움을 느끼게 되면, 얼음은 차가운 성질을 가졌다는 지식을 얻게 되는 것이다. 인간은 이와 같이 실제의 체험으로써 일생 동안 많은 지식을 배우게 된다. 그러나 지식은 그 종류와 양이 무한하다. 오늘날까지 인류가 알아낸 지식은, 한 개인이 한평생 체험을 거듭할지라도 그 몇 만 분의 일도 배우기 어려운 것이다. 또, 지식 중에는 체험으로써 배우기에는 너무 위험한 것도 많다. 가령, 콜레라균은 사람을 죽일 수 있는 무서운 독성(毒性)을 가진 미생물(微生物)인데, 이것을 어떠한 개인이 먹어 보아서 그 성능을 증명(證明)하려 하면, 그 사람이 그 지식을 얻으려는 것은 매우 ㉔ 졸렬(拙劣)한 방법일 뿐만 아니라, 거의 불가능(不可能)한 일이라 하겠다.

지식을 획득하는 두 번째 방법은 배우는 일이다. 즉, 교육을 통하여 지식을 습득하는 방법이다. 사람은 어려서는 가정교육을 통하여, 좀 자라서는 학교 교육을 통하여, 그리고 성인이 되어서는 사회 교육에 의하여 지식을 배우게 되나, 도저히 그 전부를 배울 수는 없는 일이다. 그런데 이 중에서 학교 교육과 같은 것은 인격(人格) ㉕ 함양(涵養)과 더불어 지식 획득을 주목적으로 하는 전문적인 행사이기 때문에, 비교적 짧은 기간 안에 많은 지식을 배울 수 있다.

지식을 획득하는 제3의 방법은 연구(研究)와 터득이다. 배움은 어디까지나 수동적(受動的)이지만, 터득은 자력으로 미지의 새로운 지식을 향하여 개척하여 나가는 것이다. 이것은 능동적(能動的)이요, 적극적(積極的)인 지식 획득의 방법이니, 수확에 비하여 그 노력은 막대한 바가 있다. ㉖ 기지(既知)의 지식과 끈기 있는 실험(實驗)으로써, 또는 추리(推理)로써 대상에 대한 진상(真相)을 밝혀내면, 거기서 비로소 새 지식을 획득하게 되는 것이다. 이와 같이 새 지식을 향하여 연구하고 터득해 나가는 데에는 선배(先輩)나 기타 전문가(專門家)의 힘을 빌리게 되는 일도 있는데, 거기에는 여러 가지 불편과 곤란이 개재된다. 그러므로 어느 방향의 전문가가 되든지, 대성하는 사람들은 대개 독자적으로 연구하여 나가는 경우가 많다.

이렇게 독력(獨力)으로 개척(開拓)하여 나가는 데에는 무엇보다도 필요하고 비교적 쉽사리 입수할 수 있는 재료가 서적(書籍)이다. 서적은 어떠한 종류를 막론하고, 그 저자가 적거나 많거나 간에 자기의 체험(體驗)과 상상력(想像力) 또는 추리력(推理力)을 근거(根據)로 하고 토대로 삼아서 저작하였기 때문에, 그들의 무한한 노고(勞苦)와 오랜 세월의 연마(研磨)를 거쳐서 이루어진 것이다.

이러한 ㉗ 노작(勞作)의 결정체인 서적을 읽는다면, 저자의 장구한 기간의 체험이나 연구를 독자는 극히 짧은 시일에 섭취(攝取)하여 자기 것으로 만들 수 있게 된다. 그뿐만 아니라, 서적에서 얻은 지식이나 ㉘ 암시(暗示)에 의하여, 그 저자보다 한 걸음 더 나아가는 새로운 지식을 터득하게 되는 일이 많다. 그렇기 때문에 서적은 어두운 거리에 등불이 되는 것이며[암구명촉(暗衢明燭)], 험한 나루에 훌륭한 배가 된다[미진보벌(迷津寶筏)]고 일러 왔다.





### 43 읽글의 주제로 가장 적절한 것은?

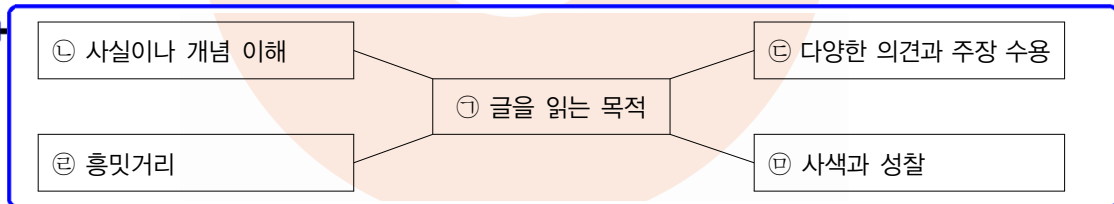
- ① 지식 획득의 방법
- ② 서적의 필요성
- ③ 서적의 의의
- ④ 독서의 의의
- ⑤ 독서의 방법

### 44 읽글의 ㉠~㉥를 바꾸어 쓰기에 적절하지 않는 것은?

- ① ㉠ 졸렬(拙劣) - 웅졸
- ② ㉡ 함양(涵養) - 연마
- ③ ㉢ 기지(既知) - 재치
- ④ ㉣ 노작(勞作) - 작업
- ⑤ ㉤ 암시(暗示) - 시사

### 45 다음 <보기>는 글을 읽는 목적을 도식화한 것이다. 이를 토의한 학생들의 의견 중 적절하지 않은 것은?

보기



- ① ㉠ 영희 : 우리는 글을 읽으면서 글쓴이의 목적과 내 독서 목적이 부합하는지 판단할 수 있어야 해.
- ② ㉡ 철수 : 이 글은 지식 획득의 방법을 체계적으로 설명하고 있어서, 쉽게 이해할 수 있었던 것 같아.
- ③ ㉢ 순이 : 나는 글쓴이의 서적에 관한 다양한 의견과 그 주장과 근거를 하나씩 확인하여 객관적으로 읽었어.
- ④ ㉣ 훈이 : 나는 '지식'과 '서적'에 대해 관심이 없었는데 이 글에서는 세밀하고 다양하게 표현한 것이 재미있었어.
- ⑤ ㉤ 영철 : 이 글을 통해 서적과 독서의 중요성에 대하여 알게 되었고, 그동안 책과 답을 쌓고 살았던 나 자신을 많이 반성하게 되었어.

교 시	문항 수	영 역	수험번호	성 명
제2교시 - 영어(공통)	45문제	영어		

- 먼저 문제지에 성명과 수험번호를 기입하십시오.
  - 문항에 따라 배점은 2점 또는 3점이며, 배점이 표시되지 않은 문항은 2점입니다.
- ※ 이 자료는 저작권법에 의해 보호를 받는 저작물이므로 동영상 제작 및 무단전재와 복제를 금합니다.

## 01 Which of the following is NOT true according to the dialogue?

(The telephone rings.)

W : Hello?

M : Hello, Mia? This is Tim, it's hard to contact you on the phone.

W : I'm sorry to have missed your call. What's up?

M : I have three tickets for the Modern Talking concert. I'm wondering if you'd like to go to the concert tonight.

W : Tonight? Oh, sorry. I'd love to go, but I have to finish my math paper.

M : That's too bad. Well, why don't we go swimming tomorrow?

W : Sounds good, but I'm supposed to go out to meet my brother at the airport at six in the afternoon.

- ① M and W can't go to the concert.
- ② M and W didn't attend the swimming.
- ③ W didn't complete the math paper.
- ④ M is supposed to go out to meet his brother.
- ⑤ M has three tickets for the Modern Talking concert.





## 02 Which is the best sequence of answers for the blanks?

M : Hi, Hola Gift Shop. How may I help you?

W : I heard you handle custom gifts.

M : Yes, \_\_\_\_\_

W : I'd like to get some high quality folding fans to give to our extraordinary sponsors.

M : Okay. If you want a folding fan, you have to pay 3 dollars per folding fan.

W : \_\_\_\_\_

M : In that case, you should pay an extra dollar per folding fan. How many folding fans would you like to order?

W : Let me see. We have 60 sponsors so I think 70 folding fans will be enough.

M : I see. You've ordered 70 folding fans.

W : \_\_\_\_\_

M : It'll take about two weeks.

Ⓐ I'd like ones with our company name and logo on them.

Ⓑ What kind of gift would you like to order?

Ⓒ When will you have them ready?

① Ⓐ, Ⓒ, Ⓑ

② Ⓑ, Ⓐ, Ⓒ

③ Ⓑ, Ⓒ, Ⓐ

④ Ⓒ, Ⓐ, Ⓑ

⑤ Ⓒ, Ⓑ, Ⓐ

## 03 Where is the dialogue most likely taking place?

W : Go tech front desk. How may I help you?

M : This is Room 205.

W : Is there any problem, sir?

M : I think there's a problem in the cooling system in my room. I can't adjust the cold room temperature.

W : Oh, it is a central cooling system, sir. So the room temperature can't be adjusted.

M : But it's too cold here. I think I've caught a cold.

W : Sorry, sir. Do you want some more blankets, then?

M : Yes, that would be good.

① At the post office

② At the hotel

③ At the airport

④ At the hospital

⑤ In a library



**04** Which of the following is the true according to the dialogue?

M : Honey, how about buying a pet for our son, James?  
W : Buy a pet for James?  
M : Right. What do you think? Raising a pet will give affirmative effects to our son.  
W : Yes, that could be good for him. These days, he often says that he is feeling depressed.  
M : Right. If he has a pet to care for, it could make him feel better.  
W : I agree. I've read the book that people with pets are more emotionally stable than those without pets.  
M : That's the biggest benefit of having a pet.  
W : Also, children can learn about being responsible through keeping a pet.  
M : Yeah, you're right.

- ① They didn't agree with keeping a pet.
- ② James didn't have affirmative view because he didn't keep a pet.
- ③ In order to solve the James' problem, they'll decide to buy a pet.
- ④ By ignoring the situations, they made James depressed.
- ⑤ Nobody knew James' problem for the depression.

**05** Which is the best sequence of answers for the blanks?

M : Amy, this is my lab. Feel free to walk around and look.  
W : Wow! Daddy, your lab is amazing. There are so many interesting things here.  
M : Yeah, \_\_\_\_\_.  
W : What's this? It looks like a glass cup.  
M : It's called a 'beaker.' We put chemicals in it.  
W : Ah! \_\_\_\_\_.  
M : That's a microscope and the one next to it is a magnifying glass. They help you see objects even better.  
W : I see, Daddy, I'm so scared. The stag in the cabinet is gazing at me.  
M : Don't worry, Amy. It won't hurt you. It's not alive.  
W : Now, I'm okay. I know what that is under the stag. They're goggles.  
M : That's right, Amy. \_\_\_\_\_.  
W : Yes, to protect our eyes.



- Ⓐ What are those things on the table over there?  
 Ⓑ Do you know why we have to put them on?  
 Ⓒ There are some things that you'll find exciting.

- ① Ⓐ, Ⓒ, Ⓑ                      ② Ⓑ, Ⓐ, Ⓒ  
 ③ Ⓑ, Ⓒ, Ⓐ                      ④ Ⓒ, Ⓐ, Ⓑ  
 ⑤ Ⓒ, Ⓑ, Ⓐ

## 06 Choose the sentence that best describes the situation.

W : Good morning, this is Rural Bank. May I help you, sir?  
 M : I want to take out a long-term loan.  
 W : What do you intend to use the money for, sir?  
 M : I intend to open the business.  
 W : All right. It's a business loan. The loan carries 20% interest.  
 M : Okay. That's no problem.  
 W : Then, could you tell me if you have an account with us?  
 M : Yes, I have a savings account.

- ① They're talking about recruitment.  
 ② W is asking some questions to M to lend some money.  
 ③ W didn't accept his suggestion because of the lack of his credit.  
 ④ They had an argument for the short term loans.  
 ⑤ M felt so gloomy owing to her suggestion.

## 07 밑줄 친 she(her)가 가리키는 대상이 나머지 넷과 다른 것은?

Florence Nightingale was born on 12 May 1820, and named after the Italian city of ① her birth. Her wealthy parents were in Florence as part of a tour of Europe. In 1837, Nightingale felt that God was calling ② her to do some work but wasn't sure what that work should be. ③ She began to develop an interest in nursing, but her mother considered it to be a profession inappropriate to a woman of her class and background, and ④ she would not allow her to train as a nurse. They expected her to make a good marriage and live a conventional upper class woman's life. Nightingale's parents eventually relented and in 1851, she went to Kaiserswerth in Germany for three months nursing training. The following year, the Crimean War began and soon reports in the newspapers were describing the desperate lack of proper medical facilities for wounded



British soldiers at the front. Sidney Herbert, the war minister, already knew Nightingale, and asked ⑤ her to oversee a team of nurses in the military hospitals in Turkey. In November 1854, she arrived in Scutari in Turkey. With her nurses, she greatly improved the conditions and substantially reduced the mortality rate.

※ 다음 글의 전체 흐름과 관련 없는 문장을 고르시오[8~9].

08

EON Reality is taking the lead in the growing Virtual Reality market with its interactive 3D solutions. ① The company recently signed a multi-million dollar research and development project for training applications in the energy sector. ② Dan Lejerskar, virtual reality expert at EON Reality, says that recent advances in virtual reality technology are finally benefiting areas such as training, health and education. ③ However, making the process in 3D was so complex that it was difficult to predict the real profits in 3D world. ④ “Progresses in 3D communication has cut the cost and improved the performance of Virtual Reality systems, making the technology available for the public” he says. ⑤ “By 2011 the new VR solutions will have significant impact in most of our daily lives. I simply can’t wait to see that happen,” says Dan Lejerskar.

+이온리얼리티- UIS 발표 가상현실 소프트웨어 업체

09

Both national and international travel undoubtedly had a major role in the initial spread of HIV. ① In the US, international travel by young men making the most of the gay sexual revolution of the late 70s and early 80s would certainly have played a large part in taking the virus worldwide. ② In Africa, the virus would probably have been spread along truck routes and between towns and cities within the continent itself. ③ The urban life of Africa was same as the rural of Africa. ④ However, it is quite conceivable that some of the early outbreaks in African nations were not started by Africans infected with the ‘original’ virus at all, but by people visiting from overseas where the epidemic had been growing too. ⑤ The process of transmission in a global pandemic is simply too complex to blame on any one group or individual.



## 10 다음 글의 요지로 가장 적절한 것은?

At present, there are vaccines available to protect children and adults against at least fifteen life-threatening or crippling diseases. Immunizations are for people of all ages. From newborns to senior citizens, timely immunizations are one of the most important ways for people to protect themselves and others from serious diseases. Adults need to make certain they have received all of their childhood vaccinations and stay up-to-date with the vaccinations that are recommended for adults. All college students attending school in New York State are required to be immunized against measles, mumps and rubella. It is also recommended that first year college students living in dormitories be immunized against meningitis. Travelers to foreign countries may need additional vaccines where diseases exist that are not common in the U. S. such as typhoid fever and yellow fever.

- ① Immunizations : only something childish
- ② Problems of the vaccinations in modern society
- ③ Keep in mind the rule that travelers adhere to foreign countries
- ④ How to avoid the serious diseases
- ⑤ Importance of immunization

※ 다음 밑줄 친 부분 중 어법상 틀린 것을 고르시오[11~12].

[3점]

## 11

All individuals and all societies have a similar facial grammar. Evaluations of facial attractiveness are consistent across races and cultures with a preference for symmetry and proportion ① which are explained by scientists as markers of health during physical development attributable to good genes or a good environment. Human females find male faces ② that are rated more masculine and aggressive, less feminine and sensitive, more attractive during ovulation, the stage of their menstrual cycle when women are most fertile. ③ Despite individuals may change their external behavior (picking up scissors with their right hand instead of the left, for instance), their internal inclination never changes. Even people who lose a limb, who physically do not possess the ability to pick up scissors with their left hand, ④ will try to do so if they are 'left-handed.' The percentage of left-handers in all cultures at all times ⑤ remains constant (because left-handedness is a recessive trait).



[3점]

12

Infection with Ebola virus in humans is incidental : humans do not “carry” the virus. The way ① in which the virus first appears in a human at the start of an outbreak ② has not been determined. However, it has been hypothesized that the first patient becomes infected through contact with an infected animal. Ebola virus is transmitted by contact with blood, feces or body fluids from an ③ infected person or by direct contact with the virus, as in a laboratory. The initial symptoms are usually high fever, headache, muscle aches, stomach pain, and diarrhea. There may also be sore throat, hiccups, and red and itchy eyes. The symptoms that tend to follow ④ includes vomiting and rash and bleeding problems with bloody nose (epistaxis), spitting up blood from the lungs (hemoptysis) and ⑤ vomiting it up from the stomach (hematemesis), and bloody eyes (conjunctival hemorrhages). Then finally come chest pain, shock, and death. Death can occur within 10 days of the onset of symptoms.

※ (A), (B), (C)의 각 네모 안에서 어법에 맞는 표현으로 적절한 것을 고르시오[13~14].

13

There are two basic categories of International Law, public International Law and private International Law, (A) although / despite the two tend to overlap frequently. Public International Law deals with relationships between different nations or between a nation and persons from (B) another / the other country. Private International Law generally deals with individual concerns, such as civil or human rights issues, not only between a government and its own citizens but also in how its citizens are treated by other nations. International law is developed and agreed upon by those that make up the international system, but not every nation state is a member or has a part in the process. Most nations are said to comply with International Law, but that appears questionable considering the number of human rights violations still occurring around the world. (C) While / During the international community does attempt to hold all nations to International Law, it is not always feasible. Force may be necessary in order to ensure compliance, and the international community is generally against the use of force except in the most dire circumstances.

- | <u>A</u>   | <u>B</u>  | <u>C</u> |
|------------|-----------|----------|
| ① although | another   | While    |
| ② although | the other | While    |
| ③ although | another   | During   |
| ④ despite  | the other | During   |
| ⑤ despite  | another   | During   |



[3점]

14

The original members of OPEC included Iran, Iraq, Kuwait, Saudi Arabia, and Venezuela. OPEC has since expanded to include seven more countries (Algeria, Angola, Indonesia, Libya, Nigeria, Qatar, and United Arab Emirates) making a total membership of 12. In fact, OPEC represents a considerable political and economical force. Two-thirds of the oil (A) reserves / reserve in the world belong to OPEC members; likewise, OPEC members are responsible for half of the world's oil exports. The fact that OPEC controls the availability of a substance (B) renders/ rendering the organization a force to be reckoned with. Although OPEC is often seen as a villain in the political arena, the organization serves an important purpose. OPEC prevents its members from (C) being taken/ taking advantage of by industrialized countries, by ensuring that oil-exporting countries are paid a fair price for crude oil. Because oil-exporting countries are dependent on industrialized countries for oil products, OPEC standards prevent industrialized countries from buying crude oil at rock-bottom prices.

- | <u>A</u>   | <u>B</u>  | <u>C</u>    |
|------------|-----------|-------------|
| ① reserves | rendering | being taken |
| ② reserves | renders   | being taken |
| ③ reserves | rendering | taking      |
| ④ reserve  | renders   | being taken |
| ⑤ reserve  | rendering | taking      |

※ 다음 글을 읽고 빈칸에 가장 알맞은 것을 고르시오[15~18].

[3점]

15

Some people wonder if penguins actually sleep or not. They do sleep with their flippers out to help them retain their body temperature. The amount of time that they will sleep depends on the environment. Generally they will sleep more when they are molting because they don't eat much if at all during that period of time. Additional sleep allows them to reduce the amount of energy that they use. One of the reasons why many people don't think penguins sleep though is because some of them do it standing up. This is very common when they live in extremely cold areas and they have to keep eggs warm. They will huddle together to stay as warm as possible. They will \_\_\_\_\_ too in order to not waste energy as they can't leave the eggs to go hunt for food.

- |                          |                           |
|--------------------------|---------------------------|
| ① sleep most of the time | ② can't swim at all       |
| ③ chase at the enemy     | ④ compensate for the heat |
| ⑤ stand up all the time  |                           |



[3점]

16

Microbial balance is an important factor in the maintenance of intestinal homeostasis, and yogurt or fermented milk supplementation has been proposed to control diarrheal diseases. A number of studies using animal models and clinical studies in humans have confirmed the beneficial effect of such fermented products in case of lactose intolerance, viral diarrhea or antibiotics-associated diarrhea. The mechanisms by which lactic acid bacteria exert their effects are multiple. Bacterial lactase improves the absorption of lactose, but fermented products slow down the intestinal transit facilitating the action of residual intestinal lactase. \_\_\_\_\_ are mainly described in the presence of live bacteria, but inactivated bacteria may also present preventive or curative capacities in diarrheal diseases.

lactic acid bacteria : 유산균

- ① The vicious circle
- ② The optical illusion
- ③ A sense of loneliness
- ④ An inferiority complex
- ⑤ The beneficial effects

17

Hydrofluoric acid burns are usually due to accidental exposure. Deep tissue injury may result, damaging nerves, blood vessels, tendons, and bone. Concentrated hydrofluoric acid may cause immediate pain; dilute solutions may result in a delay of symptoms for many hours. Symptoms are usually out of proportion to the observed injury. Appropriate first aid and medical management can dramatically affect the prognosis. Local treatment consists of copious water lavage and the application of topical neutralization agents. For more severe exposures, calcium gluconate injection or intraarterial infusion of calcium gluconate may be indicated as well. Life-threatening alterations of electrolytes can occur, with ensuing arrhythmias. Inhalation, ingestion, and ocular exposures require specialized \_\_\_\_\_.

hydrofluoric acid : 불산

- ① ignorance
- ② practice
- ③ operation
- ④ bill
- ⑤ treatment





[3점]

18

Arthritis is one cause of pain that is associated with repetitive motion disorder. The amount of pain associated with the disorder can be mild to severe. Several things are included in repetitive motion disorder. Repetitive motion disorder is a muscular condition that results from repetitive motions you perform in any daily activity. The most common areas you can experience this include hands, wrists, elbows, and shoulders. It can also happen in your back, neck, feet, hips, and knees. The disorder can disrupt your daily life. Soft tissues including nerves, tendons, and muscles can be affected by pain when you have a repetitive motion disorder. You may experience a loss of flexibility and strength. You may experience numbness, and soft tissue may swell. Over time, your soft tissues may suffer temporary or permanent damage. It can also cause \_\_\_ of the nerves or tissues.

- ① vice
- ② omission
- ③ refraction
- ④ compression
- ⑤ fraud

19 다음 글에서 필자가 주장하는 바로 가장 적절한 것은?

Growth and expansion often result in the need to establish, enlarge or improve public buildings, roads, parks and services. In some cases a public agency may need to acquire private property to achieve these goals. Usually when private property is acquired for public purposes, the owner and the public agency reach an agreement as to the amount of money the owner will receive. Then, the sale is completed just as if the owner had sold the property to a private purchaser. However, when the owner does not agree to sell the property to the public agency, either because of the amount of money being offered, or for some other reasons, the law may authorize the agency to expropriate the land. In this case, the expropriation process, the method for determining compensation will happen.

- ① 공공 기관은 어떠한 목표를 달성하기 위해 개인 재산을 취득할 수가 있다.
- ② 개인과 개인 간의 토지거래에는 국가의 승인이 필요하다.
- ③ 개인이 토지 구매 시 국가의 관리대상 토지는 언제나 국가의 허가가 필요하다.
- ④ 공공기관은 다른 기관의 토지 구매에 관여할 수가 없다.
- ⑤ 개인 토지 구매 시 토지수용 절차는 필요가 없다.



## 20 다음 글의 빈칸 (A), (B)에 들어갈 말로 가장 적절한 것은?

You do not need to give up your present citizenship or nationality to become a British citizen. Many countries will not let you have two nationalities (dual nationality). If you become a British citizen and are a national of a country which does not allow dual nationality, the authorities of that country may either regard you as having lost that nationality or may \_\_\_\_ (A) \_\_\_\_ to recognize your new nationality. You will not normally lose your British nationality if you become a citizen or national of another country. If you are becoming a citizen or national of a country that does not allow dual nationality, you may be required by that country to \_\_\_\_ (B) \_\_\_\_ your British nationality. Under the nationality laws of some countries, a married person automatically has his or her partner's nationality. Children may also have a parent's nationality even if they were born abroad.

A

- ① refuse
- ② attain
- ③ ignore
- ④ leave out
- ⑤ insult

B

- give up
- try on
- barter
- urge
- discard

## 21 다음 글의 빈칸 (A), (B)에 들어갈 말로 가장 적절한 것은?

Everyone overspends once in a while. It's especially easy to do at Christmas and on vacation. ( A ), the shopaholic is different. Shopaholics can't control his or her spending and get a thrill out of each new purchase. If you suspect you're a shopaholic, there's help available. Many cities have an organization called "Debtor's Anonymous." Debtor's Anonymous is a fellowship of individuals who want to recover from compulsive overspending. They follow a Twelve Step Program of Recovery meeting on a regular basis to share support, strength and hope and assist each other in following the Twelve Stop Program. Does this program work? If you follow the Twelve Steps to the best of your ability, it can and will work for you. ( B ), health professionals dealing with addictions have said that those individuals who have joined a Twelve Step fellowship and work the program have the best chances for long-term recover over all other programs, including expensive recovery centers.



<u>A</u>	<u>B</u>
① However	For example
② However	In fact
③ By contrast	In addition
④ By contrast	In fact
⑤ As a result	For example

※ (A), (B), (C)의 각 네모 안에서 문맥에 맞는 표현으로 가장 적절한 것을 고르시오[22~23].

22

Bobcats are elusive and (A) diurnal / nocturnal, so they are rarely spotted by humans. Although they are seldom seen, they roam throughout much of North America and adapt well to such diverse (B) habitats / habit as forests, swamps, deserts, and even suburban areas. Bobcats, sometimes called wildcats, are roughly twice as big as the average house cat. They have long legs, large paws, and tufted ears similar to those of their larger relative, the Canada lynx. Fierce hunters, bobcats can kill prey much bigger than themselves, but usually eat rabbits, birds, mice, squirrels, and other smaller (C) game / predator. The bobcat hunts by stealth, but delivers a deathblow with a leaping pounce that can cover 10 feet (3 meters).

<u>A</u>	<u>B</u>	<u>C</u>
① diurnal	habitats	game
② diurnal	habit	predator
③ nocturnal	habitats	game
④ nocturnal	habit	game
⑤ diurnal	habitats	predator



[3점]

23

There are many remarkable birds in the world. We have already discussed some of them. Today we will discuss the “Weaver bird”; who gets its name from the fact that it weaves its nest together most artistically from Palm leaves. The “Weaver bird” lives in the hot areas of Africa. It has black and yellow feathers, and is a member of the “Cuckoo” family. Its nest is (A) outstanding / deficient in many ways; First of all, the weaving itself is very artistic. It is actually a nest within a nest, with the entrance at the bottom. By this method the “weaver” (B) assures / oppresses itself of two things. Firstly, its house is protected from the rain. As you probably know, the area where the “Weaver” lives receives a large amount of rain in the rainy season. If the “Weaver’s” nest would have its entrance on top, it would be flooded during the heavy rains. Secondly, its nest, with its eggs and baby birds, is (C) protected / discarded from birds of prey, especially the falcon that flies high in the air, and with its sharp eyesight, notices the nests of the small birds, swoops down and devours the young birds.

- | <u>A</u>      | <u>B</u>  | <u>C</u>  |
|---------------|-----------|-----------|
| ① outstanding | assures   | protected |
| ② outstanding | oppresses | protected |
| ③ outstanding | assures   | discarded |
| ④ deficient   | oppresses | discarded |
| ⑤ deficient   | assures   | discarded |

※ 다음 글의 제목으로 가장 적절한 것을 고르시오[24~25].

24

The U.S. government has never defaulted on a loan, and it would take a mighty big catastrophe if the U.S. Treasury could collapse. To put it simply, you'll never have to worry about the U.S. not paying you back if you buy some of its bonds. Since U.S. government bonds are among the safest in the world, they almost always have lower yields than other bonds of the same maturity. For instance, you can't predict what price you'll be able to get for your bonds if you need to sell at some point before maturity. Another advantage of Treasuries is that interest payments are exempt from local and state taxes.

The U.S. Treasury : 미국 재무성 채권

- ① The Disadvantages of Using the U.S. Treasury
- ② The U.S. Treasury : a foe or a friend



- ③ A Wireless Network for Your Small Business
- ④ A Brain-Recording Device for Paralyzed People
- ⑤ Benefits of buying the U.S. Treasury

25

Today, the most common sources of lead exposure in the United States are lead-based paint in older homes, contaminated soil, household dust, drinking water, lead crystal, and lead-glazed pottery. While extreme lead exposure can cause a variety of neurological disorders such as lack of muscular coordination, convulsions and coma, much lower lead levels have been associated with measurable changes in children's mental development and behavior. These include hyperactivity; deficits in fine motor function, hand-eye coordination, and reaction time; and lowered performance on intelligence tests. Chronic lead exposure in adults can result in increased blood pressure, decreased fertility, cataracts, nerve disorders, muscle and joint pain, and memory or concentration problems.

- ① Uses of lead
- ② Inconvenience of dealing with lead
- ③ Lead : the most necessary mineral in the world
- ④ Problems of lead poisoning
- ⑤ Relation between lead poisoning and heart attack

※ 글의 흐름으로 보아, 주어진 문장이 들어가기에 가장 적절한 곳을 고르시오[26~27].

26

But the rising temperature and icebergs could play a small role in the rising ocean level.

The higher temperature may be causing some floating icebergs to melt, but this will not make the oceans rise. In fact, Icebergs are large floating chunks of ice. ① In order to float, the iceberg displaces a volume of water that has a weight equal to that of the iceberg. ② Submarines use this principle to rise and sink in the water by changing their weight. ③ The rising temperature may be causing more icebergs to form by weakening the glaciers, causing more cracks and making ice more likely to break off. ④ As soon as the ice falls into the ocean, the ocean rises a little. ⑤ If the rising temperature affects glaciers and icebergs, could the polar ice caps be in danger of melting and causing the oceans to rise? This could happen, but no one knows when it might happen.



[3점]

27

But wherever it falls it can have a serious effect on soil, trees, buildings and water.

Acid rain can be carried great distances in the atmosphere, not just between countries but also from continent to continent. ① The acid can also take the form of snow, mists and dry dusts. ② The rain sometimes falls many miles from the source of pollution. ③ Forests all over the world are dying, fish are dying. ④ In Scandinavia there are dead lakes, which are crystal clear and contain no living creatures or plant life. ⑤ Many of Britain's freshwater fish are threatened, there have been reports of deformed fish being hatched. Scientists have been doing a lot of research into how acid rain affects the environment.

28 다음 글이 요지로 가장 적절한 것은?

Men became pirates for a variety of legal, economic, and personal reasons. Many who would have been outlawed in any event took to piracy for easy profits. They saw less chance of capture, a freer existence, and boisterous living. Some took it up because they became surplus seamen when wars ended, others when economic depressions deprived them of work, still others because they found the life of the common worker or seaman almost unbearably harsh and unrewarding. Some pirates were recruited by shanghaiing. After about 1760 the economic dislocations of the Industrial Revolution threw many men into piracy.

- ① 해적과 정부와의 깊은 반목이 존재한다.
- ② 해적 중 일부는 어부와 결탁을 하고 있다.
- ③ 해적이 되는 이유는 법적 경제적 개인적 이유가 공존한다.
- ④ 해적 소탕을 위한 해양경찰 양성이 필요하다.
- ⑤ 해적은 국가적 위협으로 크게 성장하고 있다.

29 다음 글에서 필자가 주장하는 바로 적절한 것은?

The first known mention of the term in writing was made by Horace Walpole, in a letter of 1761 to Sir Horace Mann. In the literal sense, it refers to a duck which is unable to keep up with its flock, making it a target for predators. It was transferred to politicians in the 19th century, the first recorded use being in the *Congressional Globe* of January 14, 1863. Lame duck officials tend to have less political power, as other elected officials are less inclined to cooperate with



them. However, lame ducks are also in the peculiar position of not facing the consequences of their actions in a subsequent election, giving them greater freedom to issue unpopular decisions or appointments.

- ① 레임덕의 기원은 거위이며 동물 간의 포식자 관계에서만 사용되는 말이다.
- ② 레임덕은 훌륭한 정치인과 훌륭하지 않은 정치인 간의 싸움을 의미한다.
- ③ 레임덕은 힘을 잃은 정치인의 정치력을 의미한다.
- ④ 레임덕의 기원은 동물 간의 지역싸움에서 출발한다.
- ⑤ 대통령에게 임기가 많이 남아있는 경우 레임덕이 생기게 된다.

※ 다음 글의 주제로 가장 적절한 것을 고르시오[30~31].

30

The water cycle describes the continuous movement of water on, above and below the surface of the Earth. Water can change states among liquid, vapor, and ice at various places in the water cycle. Although the balance of water on Earth remains fairly constant over time, individual water molecules can come and go. Over geologic time, water-rich planets such as the Earth lose gases such as Hydrogen over time, which can lead to run away greenhouse effects which in turn accelerate Hydrogen loss, and by association water loss, from a planet's atmosphere. The sun, which drives the water cycle, heats water in oceans and seas. Water evaporates as water vapor into the air. Ice and snow can sublime directly into water vapor. Evapotranspiration is water transpired from plants and evaporated from the soil.

- ① Water evaporation : power of the sun
- ② What is greenhouse effects?
- ③ Is it necessary for us to understand water evaporation?
- ④ Planet's atmosphere : the rising temperature
- ⑤ Definition of the water cycle

31

While many people think that cockroaches are a pest that only live in older homes, the truth is that any dwelling could become a residence for these household pests. Fortunately, there are ways to prevent an invasion, as well as several methods of dealing with a cockroach infestation should it occur. The best approach to cockroach control is one that makes the home as inhospitable



to roaches as possible. It is a good idea to proactively do everything possible to limit the opportunities for cockroaches to enter the home in the first place. This means taking steps to secure the building by closing off small ports of entry. Caulk and weather-strip around all windows and doors, as this will help seal the tiny cracks where the roaches could enter. In like manner, seal the areas around water pipes, both inside and outside the building. By limiting easy access to the home, the task of effective cockroach control is made much simpler.

- ① How to deal with cockroaches
- ② The habitat of cockroaches
- ③ The reason cockroach infestation occur
- ④ Taking steps to secure the building
- ⑤ Illegal defense for cockroaches

## 32 다음 내용상 일치하지 않는 것을 고르시오.

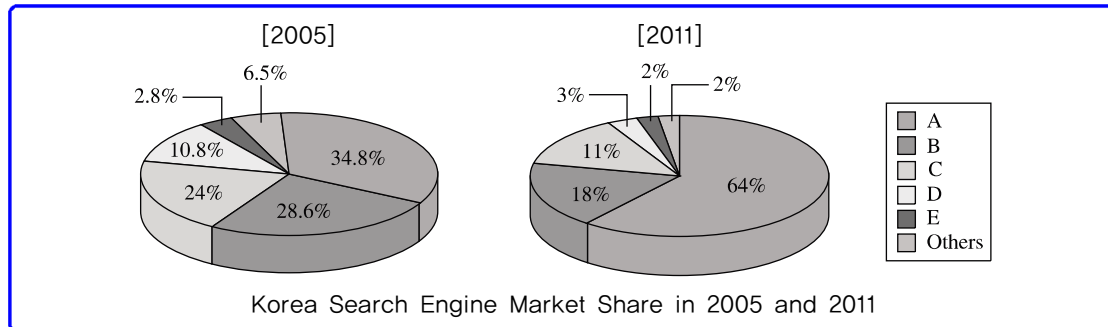
Does mental illness cause violence? Mental illness plays no part in the majority of violent crimes committed in our society. The assumption that any and every mental illness carries with it an almost certain potential for violence has been proven wrong in many studies. There is a relationship between violent behaviour and symptoms which cause the person to feel threatened. Examples of these criteria include specific symptoms such as command hallucinations and feeling that one's mind is being dominated by outside forces. Current research shows that people with major mental illness are 2.5 times more likely to be the victims of violence than other members of society. This most often occurs when such factors as poverty, transient lifestyle and substance use are present. Any of these factors make a person with mental illness more vulnerable to assault and the possibility of becoming violent in response.

- ① 정신 질환은 우리 사회의 대부분의 폭력 범죄에 일조하지 않는다.
- ② 어떤 정신질환이 범죄에 거의 특정한 잠재력을 가질 것이라는 가정은 많은 연구에서 잘못된 것으로 판명 되었다.
- ③ 사람이 위협감을 느끼는 증상은 환영에 시달리거나 다른 외부의 힘에 지배당한다고 느끼는 것을 포함한다.
- ④ 주요 정신 질환을 가진 사람들이 사회 다른 구성원들에 비해 폭력의 희생자가 될 확률이 2.5배 높다는 것을 보여 주었다.
- ⑤ 정신질환을 가진 사람들을 폭행 그리고 이에 폭력적으로 반응할 가능성에 견디게 만든다.





### 33 다음 원그래프의 내용과 일치하지 않는 문장은?



The pie graph above show the Korea search engine market share for 2005 and 2011. A was the most popular Internet search engine both in 2005 and in 2011. ① A's market share rose from about 34.8% to 64% between 2005 and 2011. ② B's market share declined from about 28.6% of the market share to 18% during the same period. ③ C gave up a little bit of the search engine pie: it declined from 24% to 11% during the same period. ④ C was a less popular Internet search engine than D in Korea both in 2005 and in 2011. ⑤ E's slice of the search engine pie remained almost unchanged between 2005 and 2011.

※ 주어진 글 다음에 이어질 순서로 가장 적절한 것을 고르시오[34~35].

### 34

Here is a variety of tests used to measure eyesight. Each serves a different purpose and is important in maintaining overall eye health.

- (A) Allow your eye practitioner to conduct a confrontation test to study how your eyes detect movement when concentrating on a fixed point. The doctor will examine your eye closely for a reaction as he introduces an object into your field of vision. This test helps determine the effectiveness of your peripheral vision.
- (B) Test the eye's need for corrective lenses with a refraction test. This is important if you already wear corrective lenses or the visual-acuity test reveals that your eyesight is below normal.
- (C) Take a visual-acuity test, which measures the eye's ability to see details at near and far distances. This test usually involves reading letters of different sizes on an eye chart.



- ① A - B - C                      ② B - A - C  
 ③ B - C - A                      ④ C - A - B  
 ⑤ C - B - A

[3점]

35

The general theory is that individuals must be enticed with some type of benefit to join an interest group. known as the free rider problem, it refers to the difficulty of obtaining members of a particular interest group when the benefits are already reaped without membership.

- (A) While every individual in the world would benefit from a cleaner environment, an Environmental protection interest group does not, in turn, receive monetary help from every individual in the world.  
 (B) For instance, an interest group dedicated to improving farming standards will fight for the general goal of improving farming for every farmer, even those who are not members of that particular interest group.  
 (C) So there is no real incentive to join the interest group and pay dues if they will receive that benefit anyway. Interest groups must receive dues and contributions from its members in order to accomplish its agenda.

- ① A - B - C                      ② B - A - C  
 ③ B - C - A                      ④ C - A - B  
 ⑤ C - B - A

36

다음 밑줄 친 부분 중 문맥상 낱말의 쓰임이 적절하지 않은 것은?

Human body cannot ① synthesize most vitamins and minerals. You are supposed to provide these nutrients to your body through healthy diet. There has been an astounding rise in the sale of vitamin and mineral ② supplements over the last few decades. It is good that more and more people are becoming health conscious but it also suggests that more and more people are suffering from vitamin and mineral deficiencies. Both ③ inadequate intake of vitamins and minerals through diet and inadequate absorption of vitamins and minerals in the digestive tract are the main causes of lack of vitamins and minerals in the body. Aging naturally reduces the capacity of the intestines to absorb vitamins and minerals. Growing children, pregnant and breast-feeding women and elderly people may develop vitamin and mineral ④ deficiencies. People suffering from various diseases,



undergoing surgeries and therapies like chemotherapy, radiation may experience lack of vitamins and minerals due to impaired functions of various body systems. Excessive smoking, alcohol and drug abuse, following a severe diet can result in vitamin and mineral deficiencies. ⑤ Gaining certain food items like milk, lack of exposure to sun can lead to calcium or D vitamin deficiencies. Vegetarians may suffer from B12 deficiency as this vitamin is mainly obtained from animal products.

### 37 다음 글의 내용을 한 문장으로 요약하고자 한다. 빈칸 (A)와 (B)에 들어갈 말로 가장 적절한 것은?

Organisms in a food chain are grouped into trophic levels, based on how many links they are removed from the primary producers. In trophic levels there may be one species or a group of species with the same predators and prey. Autotrophs such as plants or phytoplankton are in the first trophic level; they are at the base of the food chain. Herbivores (primary consumers) are in the second trophic level. Carnivores (secondary consumers) are in the third. Omnivores are found in the second and third levels. Predators preying upon other predators are tertiary consumers or secondary carnivores, and they are found in the fourth trophic level. The less numerous organisms in the higher levels are generally larger and more ferocious, although parasites and pathogens are important exceptions. Beginning in the second level, decomposers can be herbivores or carnivores when their food is derived from plants or animals.

Although tertiary consumers or secondary carnivores were \_\_\_\_ (A) \_\_\_\_ population, they are found in \_\_\_\_ (B) \_\_\_\_ trophic level.

A

- ① few
- ② few
- ③ many
- ④ many
- ⑤ extinct

B

- low
- high
- in-between
- in-between
- low



※ 다음 글을 읽고, 물음에 답하시오[38~39].

Gold-collar worker (GCW) is a neologism which has been used to describe either young, low-wage workers who invest in conspicuous luxury, or highly-skilled knowledge workers, traditionally classified as white collar, but who have recently become essential enough to business operations as to \_\_\_\_\_. It has been reported that the term 'Gold-Collar worker' was first used by Robert Earl Kelley in his 1985 book *The Gold-Collar Worker: Harnessing the Brainpower of the New Work Force*. Here he discussed a new generation of workers who use American business' most important resource, brainpower. A quote from the book summary states, "They are a new breed of workers, and they demand a new kind of management. Intelligent, independent, and innovative, these employees are incredibly valuable. They are lawyers and computer programmers, stock analysts and community planners, editors and engineers. They are as distinct from their less skilled white-collar counterparts — bank tellers, bookkeepers, clerks, and other business functionaries — as they are from blue-collar laborers."

### 38 위 글의 G. C. W에 대한 내용으로 일치하지 않는 것은?

- ① G. C. W는 전통적으로는 화이트칼라로 분류가 되었다.
- ② 1985년 Robert Earl Kelley에 의해 그의 책에서 처음 사용되었다.
- ③ 그 책의 요약문의 인용에서 "그들은 새로운 노동 세대이다. 그리고 새로운 종류의 경영을 필요로 한다."라고 서술하였다.
- ④ 그들은 변호사들이고 컴퓨터 프로그래머들이고 주식 분석가들이고 지역 사회 계획자들이고 편집자들이고 기술자들이다.
- ⑤ 그들은 은행 창구직원, 회계 장부 담당자, 점원, 그리고 다른 사업 기능직 같은 화이트 칼라와 유사하다.

### 39 위 글의 빈칸에 들어갈 말로 적절한 것은?

[3점]

- ① discard the old conventions
- ② leave the novice out in your firm
- ③ pay attention to the reasoning
- ④ move it up
- ⑤ warrant a new classification



※ 다음 글을 읽고, 물음에 답하시오[40~41].

Most child abuse occurs in a child's home, with a smaller amount occurring in the organizations, schools or communities the child interacts with. A number of treatments are available to victims of child abuse. Trauma-focused cognitive behavioral therapy, first developed to treat sexually abused children, is now used for victims of any kind of trauma. It targets trauma-related symptoms in children including post-traumatic stress disorder (PTSD), clinical depression, and anxiety. It also includes a component for non-offending parents. Several studies have found that sexually abused children undergoing TF-CBT improved more than children undergoing certain other therapies. Abuse-focused cognitive behavioral therapy was designed for children who have experienced physical abuse. It targets externalizing behaviors and \_\_\_\_\_. Offending parents are included in the treatment, to improve parenting skills/practices. It is supported by one randomized study. Other forms of treatment include group therapy, play therapy, and art therapy.

#### 40 위 글의 child abuse에 대한 내용으로 일치하지 않는 것은?

- ① 아동 학대는 아이의 집에서 발생한다.
- ② 트라우마-인식 행동 치료법은 성적 학대를 받은 아이를 위해 처음 개발 되었는데 지금은 정신적 외상의 희생자들을 위해 사용된다.
- ③ TF-CBT를 경험한 성적 학대를 받은 아이들이 다른 종류의 치료를 받은 아이들 보다 더 개선되었다는 것을 발견했다.
- ④ 학대-인식 행동 치료법은 물리적인 학대를 받은 아이들을 위해 고안되었다.
- ⑤ 아이들을 학대하는 부모는 치료에 배제하고, 양육 기술을 개선한다.

#### 41 위 글의 빈칸에 들어갈 말로 적절한 것은?

- ① strengthens pro-social behaviors
- ② doesn't make a child play all the time
- ③ ignores the vice of our society
- ④ communicates with each other for survival
- ⑤ lit it up for the women



※ 다음 글을 읽고, 물음에 답하시오[42~43].

In climates where freezing temperatures, snow, and ice are prevalent during the colder months, rock salt can be the difference between safety and hazard. Although small enough to go unnoticed on a sidewalk or roadway, rock salt has an intense effect on freezing and melting point of ice and can help clear slick walkways, stairs, and well-traveled roads. Just as rock salt can be effective in melting ice during the winter months, ice cream salt affects ice in a way that helps thousands of people enjoy the summer months. While both rock salt and ice cream salt have an effect on how water freezes and melts, ice cream salt provides the key ingredient to smooth, creamy ice cream. When rock salt or ice cream salt is added to ice, the solid salt crystals merge with solid ice through dissolution. When the dissolving of the salt happens, the ice begins to melt, creating a solution made up of both water and ice. In a mixture of ice and water that does not contain salt, the melting point of the ice remains at 32 degrees Fahrenheit. However, once salt is added, the melting point of the ice decreases significantly. Since the ice will not melt as quickly, the mixture of ice, water, and salt creates a solution that falls below 32 degrees Fahrenheit, which makes it optimal for use in freezing an ice cream mixture. In terms of chemical makeup, table salt, rock salt, and ice cream salt are basically the same. However, if you compare the rock salt or ice cream salt with table salt, you will notice that the rock and ice cream salt crystals are much larger than table salt grains. These larger crystals can be crucial to the setting of ice cream, since larger crystals do not dissolve in water as quickly as smaller crystals.

## 42 위 글의 제목으로 가장 적절한 것은?

- ① Difference between ice cream salt and rock salt in melting point and crystals
- ② Optimal conditions for making salt and ice cream
- ③ How to gain the melting point in the room temperature
- ④ Pros and cons for the ice cream salt and rock salt
- ⑤ Larger crystals : the least attainable mineral

## 43 위 글의 내용과 일치하지 않는 것은?

- ① 암염은 매끄러운 통로, 계단, 그리고 통행이 많은 길을 치우는 데 도움을 줄 수가 있다.
- ② 아이스크림 소금은 부드러운 크림이 있는 아이스크림에 더욱 핵심적인 요소를 제공한다.
- ③ 암염이 얼음에 더해지면, 고체 소금 결정이 용해를 통해 단단한 얼음과 병합한다.
- ④ 얼음, 물, 소금의 혼합물은 아이스크림 혼합물을 동결하는데 최적의 상태로 만드는 화씨 32도 아래로 떨어진 용액을 만든다.
- ⑤ 큰 결정은 작은 결정만큼 빨리 물에 용해된다.



※ 다음 글을 읽고 물음에 답하시오[44~45].

- (A) Dehydration occurs when more water and fluids are exiting the body than are entering the body. With about 75% of the body made up of water found inside cells, within blood vessels, and between cells, survival requires a rather sophisticated water management system.
- (B) Prevention is really the most important treatment for dehydration. Consuming plenty of fluids and foods that have high water content (such as fruits and vegetables) should be enough for most people to prevent dehydration. People should be cautious about doing activities during extreme heat or the hottest part of the day, and all person who are exercising should make replenishing fluids a priority. Since the elderly and very young are often most at risk being dehydrated, special attention should be given to them to make sure they are receiving enough fluids.
- (C) Most occurrences of dehydration can be easily reversed by increasing fluid intake, but severe cases of dehydration require immediate medical attention. Sometimes it is not possible to consume enough fluids because we are too busy, lack the facilities or strength to drink, or are in an area without potable water (while hiking or camping, for example).
- (D) Luckily, our bodies have such a system, and our thirst mechanism tells us when we need to increase fluid intake. Although water is lost constantly throughout the day as we breathe, sweat, urinate, and defecate, we can replenish the water in our body by drinking fluids. The body can also shift water around to areas where it is more needed if dehydration begins to occur.

**44** 위 글의 (A)에 이어질 내용을 순서에 맞게 배열한 것으로 적절한 것은?

- |             |             |
|-------------|-------------|
| ① B - D - C | ② C - B - D |
| ③ C - D - B | ④ D - B - C |
| ⑤ D - C - B |             |

**45** 위 글에 대한 내용으로 일치하지 않는 것은?

- ① 신체에 들어오는 물보다 더 많은 물과 체액이 몸을 빠져나갈 때 탈수가 발생한다.
- ② 우리 몸은 75%가 물로 되어 있다.
- ③ 갈증 메커니즘은 우리에게 우리가 왜 갈증을 느끼는지 알려준다.
- ④ 병원을 가야 할 만큼 탈수가 심한 경우도 있다.
- ⑤ 수분함량이 높은 과일을 먹는 것도 탈수를 방지하기 위한 한 가지 방법이다.

# 수학영역(가형)

교 시	문항 수	영 역	수험번호	성 명
제3교시 - 인문 수학	30문제	수학 A형		

• 먼저 문제지에 성명과 수험번호를 기입하시오.

• 문항에 따라 배점은 2점, 3점, 또는 4점입니다.

※ 이 자료는 저작권법에 의해 보호를 받는 저작물이므로 동영상 제작 및 무단전재와 복제를 금합니다.

01

정적분  $\int_0^6 \left( \frac{x^2}{x-1} - \frac{1}{x-1} \right) dx$  의 값은?

[2점]

① 22

② 24

③ 26

④ 28

⑤ 30

02

다항함수  $f(x)$  와  $f(x)$  의 도함수  $f'(x)$  에 대하여  $f(x) - \int_0^x t f'(t) dt = -\frac{1}{3}x^3 + x$  가 성립할 때,  
 $f(4)$  의 값은?

[3점]

① 6

② 8

③ 10

④ 12

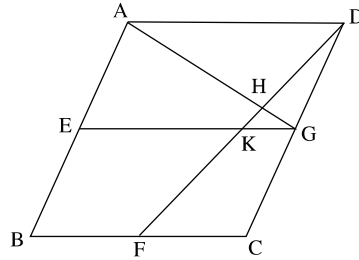
⑤ 14







- 05 다음 그림에서 평행사변형 ABCD의 변  $\overline{AB}$ ,  $\overline{BC}$ ,  $\overline{CD}$ 의 중점을 각각 E, F, G라 하고,  $\overline{DF}$ 와  $\overline{AG}$ ,  $\overline{DF}$ 와  $\overline{EG}$ 의 교점을 각각 H, K라 한다.  $\overline{BC} = \vec{a}$ ,  $\overline{AB} = \vec{b}$ 라 할 때,  $\overline{AH}$ 를  $\vec{a}$ ,  $\vec{b}$ 로 알맞게 나타낸 것은? [3점]



- ①  $\frac{4}{5}\vec{a} + \frac{2}{5}\vec{b}$       ②  $\frac{1}{5}\vec{a} + \vec{b}$   
 ③  $\frac{2}{5}\vec{a} + \frac{4}{5}\vec{b}$       ④  $\frac{1}{5}\vec{a} + \frac{3}{5}\vec{b}$   
 ⑤  $\frac{3}{5}\vec{a} + \frac{1}{5}\vec{b}$

- 06 서로 독립인 두 사건 A, B에 대하여  $P(A|B) = P(B|A) = \frac{3}{4}$ 이 성립할 때,  $P(A \cup B)^c$ 의 값은? [3점]

- ①  $\frac{1}{16}$       ②  $\frac{3}{16}$   
 ③  $\frac{5}{16}$       ④  $\frac{7}{16}$   
 ⑤  $\frac{9}{16}$



07

두 농장 A, B의 말의 수는 각각 1000마리, 2000마리이다. A 농장의 말의 무게는 평균 65kg, 표준편차 5kg인 정규분포를 따르고, B 농장 말의 무게는 평균  $m$ kg, 표준편차 6kg인 정규분포를 따른다고 한다. B 농장에서 무게가 70kg 이상인 말의 수가 A 농장에서 무게가 70kg 이상인 말의 수의 4배라고 할 때,  $m$ 의 값은?(단, 오른쪽 표준정규분포표를 이용한다) [3점]

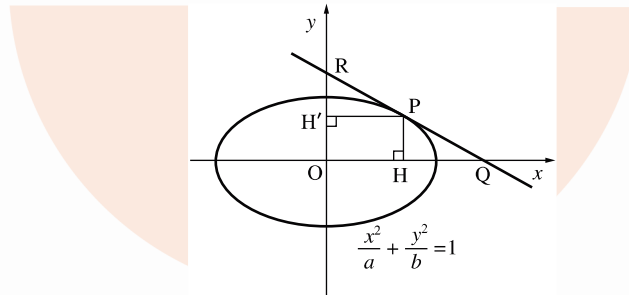
〈표준정규분포표〉

$z$	$P(0 \leq Z \leq z)$
0.47	0.18
0.71	0.26
1.00	0.34
2.00	0.48

- ① 61.85                      ② 63.56  
 ③ 65.04                      ④ 67.18  
 ⑤ 69.89

08

그림과 같이 타원  $\frac{x^2}{a^2} + \frac{y^2}{b^2} = 1$  ( $a > 0, b > 0$ )의 제1사분면 위의 점 P에서 그은 접선이  $x$ 축,  $y$ 축과 만나는 점을 각각 Q, R이라 하고, 점 P에서  $x$ 축,  $y$ 축에 내린 수선의 발을 각각 H, H'이라 하자.



이때  $\overline{OH} \cdot \overline{OQ} + \overline{OH'} \cdot \overline{OR}$ 의 값과 항상 같은 것은?(단, O는 원점이다)

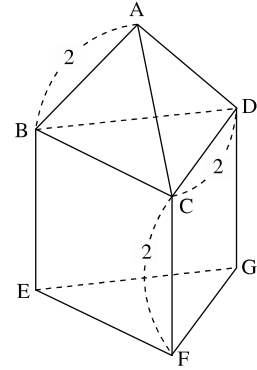
[3점]

- ①  $ab$                       ②  $\sqrt{a} + \sqrt{b}$   
 ③  $\frac{1}{a} + \frac{1}{b}$               ④  $a + b$   
 ⑤  $a^2 + b^2$



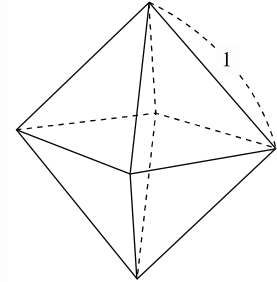
- 09 그림과 같이 밑면이 정삼각형인 삼각기둥 위에 정사면체를 올려놓은 도형이 있다. 이 도형의 모든 모서리의 길이가 2이고, 면 ABC와 면 BEFC가 이루는 각의 크기가  $\theta$ 일 때,  $\sin\theta$ 의 값은?(단,  $\frac{\pi}{2} < \theta < \pi$ ) [3점]

- ①  $2\sqrt{3}$                       ②  $\sqrt{3}$   
 ③  $\frac{\sqrt{3}}{2}$                       ④  $\frac{1}{3}$   
 ⑤  $\frac{\sqrt{3}}{3}$



- 10 오른쪽 그림과 같이 한 모서리의 길이가 1인 정팔면체가 있다. 각 모서리의 길이가 매초 2씩 증가할 때, 모서리의 길이가  $x$ 가 되는 순간의 부피를  $f(x)$ 라 하자. 이때  $f'(5)$ 의 값은? [4점]

- ①  $\frac{50\sqrt{2}}{3}$                       ②  $25\sqrt{2}$   
 ③  $50\sqrt{2}$                       ④  $\frac{50\sqrt{3}}{2}$   
 ⑤  $50\sqrt{3}$



- 11 함수  $f(x) = x^3 + x - 1$ 의 역함수를  $g(x)$ 라 할 때,  $\int_1^2 f(x)dx + \int_1^9 g(x)dx$ 의 값은? [3점]

- ① 14                      ② 15  
 ③ 16                      ④ 17  
 ⑤ 18

[4점]

- ① 20                                  ② 21  
③ 22                                  ④ 23  
⑤ 24

[3점]

- ① 10분 20초      ② 10분 40초  
③ 11분 00초      ④ 11분 20초  
⑤ 11분 40초

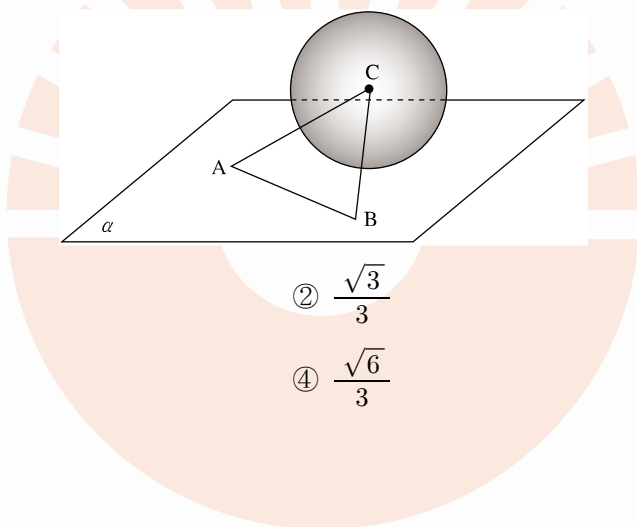
[3점]

- $$\begin{array}{ll} \textcircled{1} \frac{\pi-2}{4} & \textcircled{2} \frac{\pi-1}{4} \\ \textcircled{3} \frac{\pi-2}{2} & \textcircled{4} \frac{\pi-1}{2} \\ \textcircled{5} \frac{\pi+1}{2} & \end{array}$$

**15** 1000 이하의 두 자연수  $x, y$  에 대하여 집합  $\{x, y | \log_2 x + \log_2 y = [\log_2 x] + [\log_2 y]\}$  의 모든 원소의 합은?(단,  $[x]$  는  $x$  보다 크지 않은 최대의 정수이다) [3점]

- $\textcircled{1} \quad 2^{13}-1$ 
 $\textcircled{2} \quad 2^{15}-1$

**16** 다음 그림과 같이 반지름의 길이가 1인 구가 평면  $\alpha$  위에 놓여 있다. 평면  $\alpha$  위의 두 점 A, B와 구의 중심 C에 대하여  $\triangle CAB$ 는 한 변의 길이가 2인 정삼각형일 때, 평면 CAB와  $\alpha$ 가 이루는 각의 크기  $\theta$ 에 대하여  $\cos \theta$ 의 값은? [4점]



- ①  $\frac{\sqrt{2}}{3}$

②  $\frac{\sqrt{3}}{3}$

③  $\frac{\sqrt{5}}{3}$

④  $\frac{\sqrt{6}}{3}$

⑤  $\frac{\sqrt{7}}{3}$

**17**  $x$ 에 대한 다항식  $f(x)$ 가  $\int_1^x f(t)dt = xf(x) - 3x^4 + 2x^3 + 4$ 를 만족할 때, 함수  $y = f(x)$ 의 극댓값과 극솟값을 각각  $M, m$ 이라 하자. 이때  $4|M+m|$ 의 값을 구하시오. [3점]

- ① 25                      ② 27  
③ 29                      ④ 31  
⑤ 33

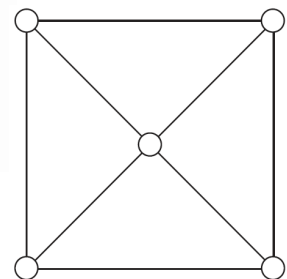
과 자	표본의 크기	평균( $g$ )	모표준편차	모평균의 95 % 신뢰구간
A	$n$	485	25	$481 \leq m_A \leq 489$
B	$m$	480	30	$476 \leq m_B \leq 484$

[4점]

①  $\neg$   
③  $\neg, \perp$   
⑤  $\neg, \perp, \sqsubset$

②  $\perp$   
④  $\perp, \sqsubset$

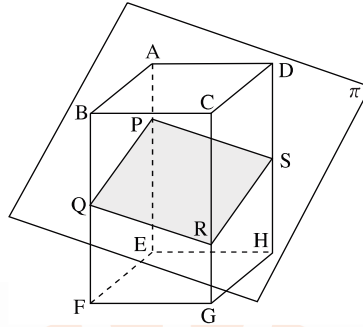
① 150                      ② 160  
③ 170                      ④ 180  
⑤ 190





20

$\overline{AB} = \overline{BC} = 3$ 인 직육면체  $ABCD-EFGH$ 를 그림과 같이 평면  $\pi$ 로 잘랐을 때의 단면  $PQRS$ 의 넓이는 15이고, 이 단면  $PQRS$ 의 평면  $AEHD$  위로의 정사영의 넓이가  $6\sqrt{3}$ 일 때, 단면  $PQRS$ 의 평면  $ABFE$  위로의 정사영의 넓이는? [3점]

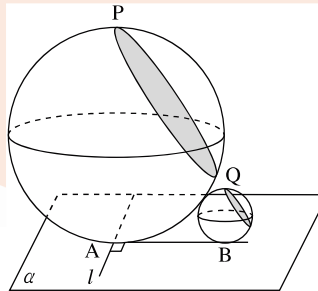


- ① 6  
③  $3\sqrt{7}$   
⑤  $3\sqrt{15}$

- ②  $2\sqrt{13}$   
④ 9

21

다음 그림과 같이 반지름의 길이가 각각 4, 1인 두 구가 서로 외접하며 평평한 바닥  $\alpha$ 의 A, B에 닿도록 놓여 있다. 또 점 A를 지나며 직선 AB에 수직인 직선  $l$ 이 평면  $\alpha$  위에 그어져 있다.



이때 두 구의 맨 위 지점 P, Q를 지나고 직선  $l$ 에 평행한 평면으로 두 구를 자를 때, 두 구의 단면의 넓이의 합은  $k\pi$ 이다.  $13k$ 의 값을 구하시오. [4점]

- ① 150  
③ 152  
⑤ 153

- ② 151  
④ 154

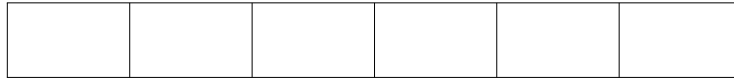




최종점검 모의고사 주관식 문항(22~30)

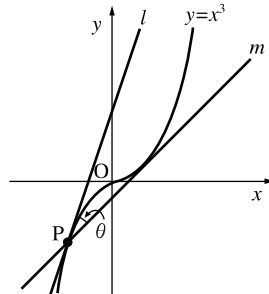


- 22** 다음 6개의 사각형을 서로 다른 3가지 색을 각각 2번씩 사용하여 칠하려고 한다. 이때 이웃한 사각형은 서로 다른 색으로 칠하는 모든 방법의 수를 구하시오. [3점]



- 23** 타원  $\frac{x^2}{25} + \frac{y^2}{16} = 1$  과 쌍곡선  $\frac{x^2}{p^2} - \frac{y^2}{q^2} = 1$  ( $p > 0, q > 0$ )의 두 초점이 F, F' 으로 일치하고 두 곡선의 교점 중 제1사분면에 있는 점을 P 라 하자.  $\angle FPF' = 60^\circ$  일 때,  $30p^2$ 의 값을 구하시오. [4점]

- 24** 그림과 같이 곡선  $y = x^3$  위의 원점이 아닌 점 P에서의 접선을  $l$ , 또 점 P에서 이 곡선에 그은 접선을  $m$ 이라 할 때, 두 접선  $l$ 과  $m$ 이 이루는 예각을  $\theta$ 라 하자.  $\tan \theta$ 의 최댓값을 M이라 할 때,  $40M$ 의 값을 구하시오. [4점]





- 25  $2 \leq x \leq 16$ 에서 정의된 함수  $y = x^{6 - \log_2 x}$ 은  $x = a$ 일 때, 최댓값  $M$ ,  $x = b$ 일 때 최솟값  $m$ 을 갖는다. 이때  $\frac{M}{a} + \frac{m}{b}$ 의 값을 구하시오. [3점]

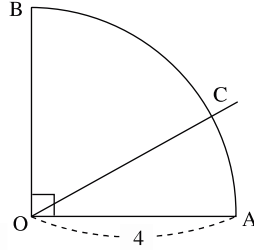
- 26 문성이는 처음에 100개의 검은 구슬과 100개의 흰 구슬이 들어 있는 주머니에서, 임의의 3개의 구슬을 꺼내어 구슬의 색깔에 따라 아래 표와 같이 바꾸어 다시 넣는 작업을 반복했다. 작업을 종료한 후, 주머니 속에 어떤 색 구슬이 몇 개 남는가?(단, 주머니 속의 구슬이 3개 미만이 남으면 작업을 종료하며, 흰 구슬이면 개수에  $\times 1$ 을, 검은 구슬이면  $\times -1$ 을 한다.) [3점]

꺼낸 구슬		바꾸어 다시 넣는 구슬	
검은 구슬	흰 구슬	검은 구슬	흰 구슬

- 27 주어진 문제의  $\frac{1}{2}$  이상을 맞으면 합격하는 시험이 있다. 갑이 어떤 한 문제를 틀릴 확률이  $P$ 일 때, 갑이 4문제를 푸는 시험보다 2문제를 푸는 시험에서 합격할 확률이 더 작도록 하기 위한  $P$ 의 값의 범위는  $a < P < b$ 이다.  $3ab$ 의 값을 구하시오. [3점]



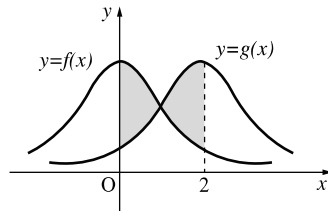
- 28** 다음 그림과 같이 반지름의 길이가 4이고 중심각의 크기가  $\frac{\pi}{2}$ 인 부채꼴 OAB가 있다. 호 AB를 1:2로 내분하는 점을 C라 할 때, 이 부채꼴을 직선 OC를 회전축으로 하여 회전시킨 입체의 부피는  $\frac{q}{p}\pi$  ( $p, q$ 는 서로소인 자연수)이다. 이때  $p+q$ 의 값을 구하시오. [4점]



- 29** 평면 위에  $n$ 개의 평행선과 이들과 만나는  $(n-1)$ 개의 평행선이 있다. 이들 평행선으로 이루어지는 평행사변형의 총 수가 60개일 때,  $n$ 의 값은? [4점]



- 30 두 확률변수  $X, Y$ 가 각각 정규분포  $N\left(0, \frac{25}{9}\right), N\left(2, \frac{25}{9}\right)$ 를 따를 때,  $X, Y$ 의 확률밀도함수를 각각  $f(x), g(x)$ 라고 하자.



〈표준정규분포표〉

$z$	$P(0 \leq Z \leq z)$
0.6	0.226
0.9	0.316
1.2	0.385

위의 그림과 같이 두 확률밀도함수  $y=f(x), y=g(x)$ 의 그래프와 두 직선  $x=0, x=2$ 로 둘러싸인 어두운 부분의 넓이를  $S$ 라 한다. 이때  $1000S$ 의 값을 구하시오(단, 오른쪽 표준정규분포표를 이용한다).

[4점]



도서 및 동영상 강의 문의  
1600-3600

정답과 해설지는 시대교육 홈페이지([www.edusd.co.kr](http://www.edusd.co.kr)) 내  
'도서 업데이트'에서 다운받을 수 있습니다.